

Untertenzen
Oberterzen
Quarten
Tannenbodenalp
Murg
Quinten
Mols

JAHRESBERICHT

2024

Mit Geschäftsbericht und Rechnung 2024 sowie Budget und Steuerplan 2025

INHALT

4	Bürgerversammlung
5	Vorwort des Gemeindepräsidenten
Berichte über den Zeitraum vom 1. Januar bis 31. Dezember 2024	
7	Gemeinderat
7	Personelles / Pädagogisches Personal / Dienstjubiläen
8	AHV-Zweigstelle / Betreibungsamt
9	Einwohneramt
10	Grundbuchamt
13	Steueramt
14	Jahresbericht des Schulrats
16	Jahresbericht Bibliothek und Tagesstruktur
17	Abfallentsorgung / Feuerwehr
19	Regionales Zivilstandsamt Sarganserland
20	IDSL Mels (Informatikdienste Sarganserland) / KESB
21	Soziale Dienste Sarganserland
22	Regionales Arbeitsvermittlungszentrum Sargans (RAV)
23	Veröffentlichung der Besoldung von Behördemitgliedern
Jahresrechnung und Budget	
25	Zusammenzug nach Sachgruppen (Gestufter Erfolgsausweis) Erfolgsrechnung 2024 und Budget 2025
26	Zusammenzug nach Funktionen Erfolgsrechnung 2024 und Budget 2025
27	Erfolgsrechnung 2024 und Budget 2025
36	Investitionsrechnung 2024 und Budget 2025 mit Zusammenzug nach Funktionen
38	Kreditkontrolle
39	Bilanz
41	Anträge des Gemeinderates zum Budget und Steuerplan 2025, Steuerplan
42	Geldflussrechnung
43	Eigenkapitalnachweis, Rückstellungsspiegel, Gewährleistungsspiegel
44	Anlagespiegel
47	Finanzkennzahlen
48	Beteiligungsspiegel
50	Finanzplan 2025-2029
53	Bericht der Geschäftsprüfungskommission
54	Prüfungs- und Genehmigungsvermerke



BÜRGERVERSAMMLUNG

Dienstag, 8. April 2025, 19.30 Uhr, Mehrzweckhalle Blumenau, Unterterzen

Verhandlungsgegenstände

1. Vorlage der Jahresrechnung 2024 (Erfolgsrechnung, Investitionsrechnung und Bilanz)
2. Vorlage des detaillierten Budgets und des Steuerplans 2025
3. Allgemeine Umfrage

Anträge

Um Missverständnisse in der Interpretation zu vermeiden, sind allfällige Anträge an der Bürgerversammlung schriftlich einzureichen (Art. 39 Gemeindegesetz, abgekürzt GG; sGS 151.2).

Stimmberechtigung

Stimmberechtigt sind alle in der Gemeinde wohnhaften Schweizerbürgerinnen und Schweizerbürger, welche das 18. Altersjahr vollendet und nach dem Gesetz von der Stimmfähigkeit nicht ausgeschlossen sind (Art. 31 Kantonsverfassung, abgekürzt KV; sGS 111.1).

Stimmausweise

Als Stimmausweis gilt die per Post separat zugestellte Karte. Diese ist beim Eintritt in das Versammlungslokal vorzuweisen.

Fehlende Stimmausweise sind rechtzeitig, d.h. bis spätestens Donnerstag, 3. April 2025, 16.30 Uhr, bei der Stimmregisterführerin (Einwohneramt) zu verlangen.

Protokoll Bürgerversammlung

Das Protokoll über die Bürgerversammlung liegt vom 22. April bis 5. Mai 2025 öffentlich auf (Art. 49 GG). Es kann während den Schalteröffnungszeiten bei der Gemeinderatskanzlei Quarten eingesehen werden. Innert der Auflagefrist kann jeder Stimmberechtigte und jeder Betroffene beim Departement des Innern des Kantons St. Gallen Beschwerde gegen das Protokoll erheben (Art. 50 GG). Diese hat einen Antrag auf Berichtigung zu enthalten.

Unterterzen, 23. Januar 2025

GEMEINDERAT QUARTEN

Erich Zoller
Gemeindepräsident

Albin Gätzi
Gemeinderatsschreiber

Sie erhalten hiermit die Jahresrechnung und das Budget in zusammengefasster Form. Die detaillierten Werte, über welche an der Bürgerversammlung abgestimmt wird, liegen ab sofort auf Voranmeldung zur freien Einsichtnahme bei der Finanzverwaltung auf (Tel. 081 720 33 12).



VORWORT DES GEMEINDEPRÄSIDENTEN

Liebe Quartner Stimmbürgerinnen und Stimmbürger

Die Serie der erfreulichen Rechnungsabschlüsse ist auch im vergangenen Jahr nicht abgerissen. Vor allem über Erwarten hohe Steuereinnahmen und Buchgewinne auf neu geschätzten Gemeindeliegenschaften sowie eine Kapitalrückzahlung der Bootshafen Unterterzen AG sind für eine deutliche Besserstellung gegenüber dem Budget 2024 verantwortlich. Allein die Erträge aus der Grundstückgewinnsteuer fielen (entgegen der Entwicklung in anderen Gemeinden) mit CHF 1.17 Millionen fast doppelt so hoch wie erwartet aus. Die Buchgewinne belaufen sich auf rund CHF 1.3 Mio. Insgesamt beziffert sich der Ertragsüberschuss auf CHF 1.9 Mio. gegenüber einem budgetierten Aufwandüberschuss von CHF 1.3 Mio. Der Ertragsüberschuss soll der Ausgleichsreserve zugewiesen werden, die dadurch auf stattliche CHF 20 Mio. steigt.



Erich Zoller
Gemeindepräsident

Bereich	Betrag in CHF
Budgetiertes Defizit	-1'340'000.00
Allgemeine Verwaltung (Minderaufwand)	34'000.00
Öffentliche Ordnung und Sicherheit, Verteidigung (Minderaufwand)	97'000.00
Bildung (Minderaufwand)	286'000.00
Kultur, Sport und Freizeit (Minderaufwand)	26'000.00
Gesundheit (Mehraufwand)	-158'000.00
Soziale Sicherheit (Minderaufwand)	55'000.00
Verkehr (Minderaufwand)	192'000.00
Umweltschutz und Raumordnung (Mehraufwand)	-20'000.00
Volkswirtschaft (Minderaufwand)	185'000.00
Finanzen und Steuern (Mehrertrag)	2'543'000.00
Besserstellung gegenüber Budget	3'240'000.00
Effektives Ergebnis 2024	1'901'222.76

Ebenfalls zu diesem Ergebnis beigetragen haben Budgetunterschreitungen in verschiedenen Aufwandpositionen. Unter anderem zu Buche geschlagen haben ein tieferer Lohnaufwand und günstigere Anschaffungskosten für IT-Geräte in der Bildung. Im Verkehr ist der Minderaufwand auf einen gesunkenen Gemeindeanteil an den öffentlichen Verkehr und verschiedene, noch nicht abgeschlossene Planungs- und Projektierungsarbeiten zurückzuführen. In der Volkswirtschaft ist der Minderaufwand mit aufgeschobenen Tourismusprojekten und der erst im laufenden Jahr ausgeführten Beschaffung des Sponticars zu erklären. Ein Mehraufwand ist dagegen in der Gesundheit angefallen, wo die Beiträge an die Pflegefinanzierung deutlich gestiegen sind.

Die Investitionsrechnung 2024 weist Ausgaben von brutto CHF 4.6 Mio. oder netto 2.5 Mio. aus. Der grösste Teil der Bruttoinvestitionen entfiel auf die Erneuerung- und Erweiterung Seeuferweg (CHF 2.5 Mio.), die Sanierung der Quartnerstrasse (CHF 361'000), der Hinterlauistrasse (CHF 140'000) und der Dorfstrasse Quarten (CHF 96'000.00), den Bushof Unterterzen (CHF 163'000) sowie das Hochwasserschutzprojekt Murgbach (CHF 1'180'000).

Das Budget 2025 rechnet wie schon im Vorjahr mit einem Aufwandüberschuss von rund CHF 1.37 Mio. So halten sich erwartete Mehr- und Minderausgaben gegenüber dem letztjährigen Budget etwa die Waage. Mehrausgaben entfallen unter anderen auf Informatik und E-Government, Parkanlagen und Wanderwege, Gemeindestrassen, Sohlenab-



senkung Hafen Unterterzen und Raumplanung. Zu erwähnen ist angesichts dieser Aufzählung, dass die Rechnungsvorschriften gerade bei kleineren Gemeinden wie Quarten zu Verzerrungen in der Erfolgsrechnung führen können. Weil reine Sanierungsaufwendungen, etwa der Beitrag an die Sohlenabsenkung Hafen Unterterzen (CHF 150'000) oder die Sicherung des Seeufers im Areal Gosten (CHF 130'000), über die Erfolgsrechnung abgewickelt werden müssen, ergeben sich erhebliche Schwankungen in Budget oder Rechnung der Gemeinde.

Die aufwändigsten Bruttoinvestitionen im laufenden Jahr sind die Heizungserneuerung im Rathaus (CHF 128'000), die LED-Beleuchtung in der Mehrzweckhalle Mols (CHF 155'000), die Projektierung der Schulbauten (CHF 700'000), die letzte Etappe des Seeuferwegs (CHF 3.15 Mio.), die Sanierung der Quartnerstrasse (CHF 840'000), der Hofstettenstrasse (CHF 355'000.00) und der Dorfstrasse Quarten (CHF 105'000) sowie der Abschluss des Hochwasserschutzprojekts Murgbach (CHF 2.24 Mio.).

Obwohl die Politische Gemeinde Quarten in den vergangenen Jahren überdurchschnittlich hohe Investitionen in die Instandhaltung und den Ausbau der Infrastruktur getätigt hat, bleibt der Finanzhaushalt dank den guten Rechnungsabschlüssen im Lot. Damit verfügt die Gemeinde über den Spielraum, die absehbaren Vorhaben wie der Neubau eines Oberstufenschulhauses in Unterterzen oder strassenverkehrliche Massnahmen ohne Erhöhung des Steuerfusses bewältigen zu können. Der Gemeinderat kann die anstehenden Projekte offen angehen und dabei auf die Unterstützung des Schulrats und des Gemeindepersonals sowie die konstruktive Zusammenarbeit mit den örtlichen Körperschaften zählen. Ein Dank geht auch an die Geschäftsprüfungskommission, die dem Gemeinderat und der Verwaltung wertvolle Feedbacks liefert. Schliesslich bedanke ich mich bei Ihnen, geschätzte Bürgerinnen und Bürger, für das Vertrauen in unsere Tätigkeit. Ich freue mich, Sie am 8. April 2025 an der ordentlichen Bürgerversammlung in der MZH Unterterzen begrüssen zu dürfen.

Erich Zoller
Gemeindepräsident





BERICHTE

Geschätzte Mitbürgerinnen und Mitbürger

Wir unterbreiten Ihnen die auf den 31. Dezember 2024 abgeschlossene Rechnung sowie das Budget für das Jahr 2025 und orientieren Sie im Sinne von Art. 30 des Gemeindegesetzes (abgekürzt GG; sGS 151.2) mit dem folgenden Kurzbericht über die Geschäftsführung der Behörden, Kommissionen und Verwaltungsabteilungen sowie die finanzielle Entwicklung des Gemeindehaushaltes.

Über die laufenden Geschäfte, Projektabschlüsse und Abrechnungen wurde zudem regelmässig in den Gemeindepublikationen sowie im amtlichen Publikationsorgan berichtet. Wir beschränken uns deshalb auf die Schwerpunkte.

GEMEINDERAT

Der Gemeinderat hat an 21 Sitzungen (Vorjahr 20) insgesamt 412 Geschäfte (Vorjahr 385) behandelt. Die zusätzlichen, ausserordentlichen Gemeinderatssitzungen, Kommissionssitzungen, Informationsveranstaltungen, Konferenzen, Tagungen, Besprechungen, Augenscheine, Begehungen usw. sind darin nicht eingeschlossen.

PERSONELLES

Eintritte

- Karin Bartholet, Grundbuchamt
- Ramona Baumer, Sozialamt/Asylwesen
- Gabriela D'Agaro, Tagesstruktur
- Erna Good, Tagesstruktur
- Andrej Ivezic, Lernender
- Sophie Kalberer, Einwohneramt/Betreibungsamt

Austritte

- Livia Haas, Lernende
- Mirjam Oertle, Einwohneramt/Betreibungsamt

PÄDAGOGISCHES PERSONAL

Eintritte

- Elena Ackermann, Primarlehrerin
- Christoph Bless, Oberstufenlehrer
- Olivia Da Mutten, Kindergärtnerin
- Yvonne Dudli, Schulische Heilpädagogin
- Géraldine Grob, Primarlehrerin
- Annina Holzer, Primarlehrerin
- Anna Stoffel, Primarlehrerin

Austritte

- Adriana Jovic, Primarlehrerin
- Lucia Schönenberger, Primarlehrerin
- Corinne Wachter, Primarlehrerin
- Stefan Waldburger, Primarlehrer

Wir wünschen unseren neuen Mitarbeitenden viel Freude und Erfolg bei ihrer neuen Tätigkeit. Den ausgetretenen Mitarbeitenden danken wir herzlich für den Einsatz und wünschen ihnen privat wie beruflich alles Gute.

DIENSTJUBILÄEN IN DER GEMEINDE

10 Jahre

- Jonas Cohen, Oberstufenlehrer
- Elisabeth Dostmann, Handarbeitslehrerin
- Benno Gubser, Hauswart Kindergarten Oberterzen/Werkdienst
- Stefan Manhart, Hauswart Schulhaus Mols

15 Jahre

- Jeanette Carpanedo, Primarlehrerin Schulhaus Quarten

20 Jahre

- Jasmin Solimine, Primarlehrerin Schulhaus Quarten

Wir gratulieren allen Mitarbeitenden zu diesen Dienstjubiläen und freuen uns, sie weiterhin zu unseren wertvollen Mitarbeitenden zählen zu dürfen.

PENSIONIERUNG

Luzia Kurer verliess nach fast 40 Jahren die Schule Quarten Ende Juli, um ihren wohlverdienten Ruhestand zu geniessen. Ihre wertvolle Arbeit hat die Schule Quarten über viele Jahre hinweg bereichert und geprägt. Auch heute dürfen wir uns an sie wenden, wenn wir in Not sind.

Wir danken ihr herzlich für das Engagement zum Wohle der vielen Schülerinnen und Schüler der Gemeinde Quarten. Auf ihrem weiteren Lebensweg wünschen wir ihr Gesundheit und alles Gute.



AHV-ZWEIGSTELLE

Im Kalenderjahr 2024 hat die Sozialversicherungsanstalt des Kantons St. Gallen für die Gemeinde Quarten folgende Leistungen ausbezahlt:

	2023	2024
	Angaben in CHF	Angaben in CHF
AHV-Renten	7'907'560.00	7'900'760.00
IV-Renten	1'135'434.00	1'008'870.00
Hilfslosenentschädigungen zur AHV	157'596.00	131'244.00
Hilfslosenentschädigungen zur IV	108'786.00	85'875.00
Ordentliche Ergänzungsleistungen zur AHV und IV	2'056'986.00	1'859'918.00
Außerordentliche Ergänzungsleistungen zur AHV und IV	0.00	0.00
Im Kanton ausbezahlte Ergänzungsleistungen:		
- Ordentliche Ergänzungsleistungen zur AHV und IV	355'261'872.00	365'364'654.00
- Außerordentliche Ergänzungsleistungen zur AHV und IV	0.00	0.00

BETREIBUNGSAMT

	2020	2021	2022	2023	2024
Zahlungsbefehle	692	751	801	940	985
Vollzogene Pfändungen	513	551	529	626	687
Liegenschaftssteigerungen	2	1	0	0	0
Konkursandrohungen	12	8	11	26	53
Betriebungsauskünfte	488	517	445	493	460
Zurückgewiesene Begehren	97	124	95	94	138

Im Jahr 2024 wurden total 286 Verlustscheine mit einer Gesamtsumme von CHF 775'791.77 ausgestellt.





EINWOHNERAMT

Am 31. Dezember 2024 wohnten 3'052 Personen in der Politischen Gemeinde Quarten. Gegenüber dem Vorjahr ergibt sich somit eine Zunahme von 16 Personen.

Einwohner pro Ortschaften	2020	2021	2022	2023	2024
Unterterzen	879	885	879	863	870
Mols	536	540	544	577	581
Quarten	386	390	389	384	396
Oberterzen	361	378	375	388	395
Murg	712	703	711	732	724
Quinten	40	41	42	47	44
Tannenbodenalp	37	38	36	39	36
Flums-Grossberg	6	6	5	6	6
Total	2'957	2'981	2'981	3'036	3'052

Aufteilung nach Geschlechtern	2020	2021	2022	2023	2024
Frauen	1'461	1'460	1'476	1'518	1'532
Männer	1'496	1'521	1'505	1'518	1'520

Aufteilung nach Nationalität	2020	2021	2022	2023	2024
Ortsbürger	1'187	1'169	1'162	1'166	1'167
Schweizerbürger (übrige)	1'255	1'269	1'269	1'298	1'283
Ausländische Staatsangehörige	515	543	550	572	602

Anzahl Geburten und Todesfälle	2020	2021	2022	2023	2024
Geburten	21	27	19	25	20
Todesfälle	27	38	25	30	29





GRUNDBUCHAMT

Grundbuchverkehr

Allgemeines		2023	2024
Tagebucheinträge		432	398
Erstellte Grundbuchauszüge		138	137
Elektronisch abgerufene Grundbuchauszüge		275	348
Bauzeitversicherungen (Abschlüsse)		30	41
Handänderungssteuern	CHF	447'439.40	470'386.95
Grundbuchgebühren	CHF	187'423.65	166'697.75
Beurkundungsgebühren	CHF	160'293.55	158'218.97
Entschädigung für Schätzungen	CHF	47'499.83	42'706.25
Grundstückgewinnsteuern	CHF	588'733.55	1'170'229.35

Eingetragene Geschäfte		2023	2024
Kaufverträge		63	70
Total Kaufsumme	CHF	44'781'718.00	49'043'410.00
Tauschverträge		1	0
Schenkungen/Abtretungen		14	9
Erbgänge/Untererbgänge		13	10
Erbteilungen/Vermächtnisse		3	6
Erbanteilsabtretungen		2	1
Begründungen/Aufhebungen von StWE		2	0
Begründungen/Aufhebungen selbst. ME		0	1
Namens-/Firmaänderungen/Sitzverlegungen		7	4
Dienstbarkeitsverträge		24	14
Grundlasten		0	0
Einträge im Gläubigerregister		30	26
Löschungen im Gläubigerregister		11	12
Vormerkungen		20	19
Anmerkungen		27	26
Grundstücksteilungen/-vereinigungen		3	3
Grenzverlegungen		0	3
Ehevertrag/Konvention		2	2
Verschmelzung/Fusion		2	1
Realteilung		1	0
Gesellschaftsliquidationen/Nachfolgen		0	1

Pfandrechte		2023	2024
Pfandrechtserrichtungen		58	56
	CHF	31'690'497.30	33'642'149.15
Pfandrechts erhöhungen		18	30
	CHF	3'841'800.00	7'586'825.00
Pfandrechtslöschungen		44	55
	CHF	14'240'139.65	15'804'937.65
Pfandrechtsänderungen		23	24

Löschungen		2023	2024
Dienstbarkeiten		24	12
Vormerkungen		20	8
Anmerkungen		27	10



Grundstück- und Gebäudebestand	2023	2024
Liegenschaften	2'473	2'479
Selbständige und dauernde Rechte	41	43
Miteigentumsanteile	469	469
Stockwerkeigentumsanteile	754	757
Total	3'737	3'748
Versicherte Gebäude	2'414	2'426
Versicherter Gebäudewert (Neuwert)	1'398'868'600.00	1'447'666'300.00

Landwirtschaft

Allgemeine Direktzahlungen	2023	2024
	<i>Angaben in CHF</i>	<i>Angaben in CHF</i>
Kulturlandschaftsbeiträge	752'717.90	745'540.95
Offenhaltungsbeitrag	195'758.20	193'942.80
Allgemeiner Hangbeitrag	283'909.20	277'418.60
Steillagenbeitrag	65'247.85	61'510.90
Hangbeitrag für Rebflächen	9'360.00	9'345.00
Alpungsbeitrag	198'442.65	203'323.65
Versorgungssicherheitsbeiträge	664'592.30	661'362.80
Basisbeitrag	394'401.00	334'302.00
Beitrag Produktionserschweris	269'223.30	326'092.80
Förderbeitrag oA und DK	968	968
Biodiversitätsbeiträge	269'706.20	258'399.70
Qualitätsbeitrag	203'206.20	192'109.70
Vernetzungsbeitrag	66'500.00	66'290.00
Landschaftsqualitätsbeiträge	158'637.50	151'971.00
Produktionssystembeiträge	281'222.20	281'416.65
Beitrag für biologischen Landbau	10'158.00	10'146.00
Besonders tierfreundliche Stallhaltung BTS	30'464.80	26'300.55
Regelmässiger Auslauf im Freien RAUS	124'877.40	130'312.10
Beitrag für Milch- und Fleischproduktion	115'722.00	114'658.00
Übergangsbeitrag	18'009.75	52'673.00
Beitrag an Sömmerungsbetriebe	287'093.25	292'772.95
Naturschutzbeiträge (GAÖL)	16'557.10	18'691.30
Total Direktzahlungen inkl. GAÖL	2'448'536.20	2'462'828.35



Landwirtschaftliche Flächen in der Gemeinde Quarten je Nutzungsart	Aren	Stück
Grünfläche		
Übrige Dauerwiesen (ohne Weiden)	48'614	
Extensiv genutzte Wiesen (ohne Weiden)	3'651	
Wenig intensiv genutzte Wiesen (ohne Weiden)	1'498	
Weiden	1'902	
Extensiv genutzte Weiden	2'260	
Fläche innerhalb der Landw. Nutzfläche		
Streue	1'245	
Bäume, Hecken		
Hochstamm-Feldobstbäume		1'592
Einheimische standortgerechte Einzelbäume		133
Markante Einzelbäume		7
Christbäume		24
Nussbäume		138
Edelkastanienbäume		29
Andere Bäume		36
Hecken, Feld- und Ufergehölze	24	
Dauerkulturen		
Reben	516	
Rebflächen mit natürlicher Artenvielfalt	119	
Streueflächen Sömmerungsgebiet	7'467	
Magerweide Sömmerungsgebiet	1'902	
Flachmoor Sömmerungsgebiet	699	
Hochmoor Sömmerungsgebiet	113	

Schätzungswesen

An 43 Tagfahrten (Vorjahr 49) wurden 497 (374) nichtlandwirtschaftliche und 35 (49) landwirtschaftliche Grundstücke mit insgesamt 222 (291) Gebäuden geschätzt.



STEUERAMT

Der Veranlagungsstand per 31. Dezember 2024 beträgt für

- die Steuererklärungen 2022 99%
- die Steuererklärungen 2023 84%

	Budget 2024		Rechnung 2024	
Laufende Steuern (einfache Steuer)	CHF	6'500'000.00	CHF	6'575'031.55 + 1.15%
Nachzahlungen aus Vorjahren (Soll)	CHF	500'000.00	CHF	654'590.38 +30.91%





JAHRESBERICHT DES SCHULRATS

An elf ordentlichen und einigen weiteren Sitzungen und Besprechungen hat der Schulrat die angestandenen Geschäfte bearbeitet.

Jeweils zu Jahresbeginn werden die ersten Weichen für das kommende Schuljahr gestellt. Es geht dabei nicht nur um die reine Klassenbildung und um die Anzahl an Lektionen auf den Schulstufen. Vielmehr bedarf es seitens der Schulleitungen intensiver Gespräche mit den Lehrpersonen, um aus den gesetzlichen Rahmenbedingungen und den Wünschen der Mitarbeitenden ein sinnvolles Gesamtbild zu erstellen, welches dann für alle, insbesondere für die Schülerinnen und Schüler, in einen guten Stundenplan münden.

Dies ist jedes Jahr eine neue Herausforderung, da in der Schule der Wandel die Konstante ist.

Wir sind in der glücklichen Lage, dass für das laufende Schuljahr sowohl das erwähnte Gesamtbild als gelungen bezeichnet werden kann, wie auch, dass kompetente und engagierte Lehrpersonen unsere Kinder unterrichten.

Die Klassenorganisation des laufenden Schuljahres zeigt sich wie folgt:

KLASSENORGANISATION SCHULJAHR 2024/2025

Klasse	Ortschaften und Schülerzahlen							Total	Schulhaus
	Mols	Murg	Quinten	Unterberzen	Quarten	Oberberzen	Auswärtige		
1. KG				3	2	3		8	Oberberzen
2. KG				10	4	6		20	Oberberzen
1. KG	2	9		1				12	Murg
2. KG	7	4		1				11	Murg
1. Kl.	7	5		1				13	Murg
1. Kl.				2	3	7		12	Murg
2. Kl.	10	3						13	Murg
2. Kl.	1			5	6	3		15	Murg
3. Kl.	2	5		7	4	3		21	Quarten
4. Kl.	4	5		3	1			13	Quarten
4. Kl.	8	2		2	2	1		15	Quarten
5. Kl.	2	2		6	3	4		17	Mols
6. Kl.	8	3		2	4	2		19	Mols
6. Kl.	6	5		5	2	1		19	Mols
1. Real	6	3		4	3			16	OZ
1. Sek	8	3		5	3	1	2	22	OZ
2. Real	1	2		5	3	2	2	15	OZ
2. Sek	1	5		1	1	1	5	14	OZ
3. Real	2	3		4	2	3		14	OZ
3. Sek	1	5		3	1	1	2	13	OZ
Total	76	64		69	44	38	11	302	



Im Januar 2024 erfolgte der Wechsel des Informatiksupports. Die Umstellung kann als Erfolg bezeichnet werden. Der eigene Anspruch des Dienstleisters, an unserer Schule proaktiv eine zeitgemässe Infrastruktur zu implementieren und den Service auf einem hohen Niveau zu halten, konnte eingelöst werden. Zudem können wir bei der Beschaffung von Schülergeräten von einem grösseren Auftragsvolumen und damit niedrigeren Anschaffungskosten profitieren.

Im Frühjahr 2024 erfolgte die Mitwirkung an der Schulraumplanung. Der Gemeinderat hat mit dieser offenen Kommunikation bewusst seinen Willen dargelegt, die Bürgerschaft in diese Thematik miteinzubeziehen. Um im Planungsprozess voranzukommen, hat es sich im Zuge der laufenden Ortsplanung gezeigt, dass eine städtebauliche Gesamtbetrachtung unter Einbezug der betroffenen Grundeigentümer zu erarbeiten ist. Diese Arbeiten finden in einem konstruktiven Rahmen statt. Anlässlich der Bürgerversammlung sollten die Überlegungen dieser Arbeitsgruppe den Anwesenden unterbreitet werden können.

Die durch einen Sturm verwüstete Waldschule konnte auf Beginn des Schuljahres wieder instand gestellt werden. Mit der kompetenten Hilfe des Lions Club Walenstadt und der grosszügigen Unterstützung der Ortsgemeinde Murg konnten die Schülerinnen und Schüler dieses in vielerlei Hinsicht wertvolle Klassenzimmer wieder in Anspruch nehmen. Vielen herzlichen Dank allen, die ihren Beitrag dazu geleistet haben.

Die Zunahme von zugewiesenen Flüchtlingen stellt auch die Schule Quarten vor Herausforderungen. Unbestritten ist das Ziel, diese Kinder schnell und gut in den ordentlichen Schulbetrieb aufzunehmen. Steht zu Beginn der reine Spracherwerb im Zentrum, geht es später um die weitere kognitive Entwicklung bis hin zu einer möglichst vollständigen Integration in unsere Gesellschaft. Aktuell besuchen drei Kinder die Integrationsklassen in Mels.

Verwaltungsintern gab die vom Kanton vorgeschriebene Umstellung auf das neue Schulverwaltungsprogramm Pupil

einiges an Arbeit. Da gleichzeitig auch die Umstellung der Software für die Lehrerschaft erfolgte, haben auch sie einen zusätzlichen Aufwand betreiben müssen.

Im Herbst fanden die Erneuerungswahlen der Gemeindebehörden statt. Aus dem Schulrat traten drei Mitglieder zurück. Erfreulicherweise stellten sich mehrere Personen für dieses Amt zur Verfügung. Der neu zusammengesetzte Schulrat hat sich konstituiert und seine Arbeit aufgenommen.

Es ist mir ein Anliegen allen zu danken, welche zum guten Gelingen unserer Schule ihren Beitrag leisten. Mit so vielen engagierten und kompetenten Personen zusammenarbeiten zu dürfen, bereitet Freude. Sie alle haben das Ziel, den ihnen anvertrauten Kindern eine bestmögliche Schule zu sein.

Ich danke den Lehrpersonen, den Schulleitungen, den Mitarbeiterinnen der Schulverwaltung, den Klassenassistenten, den Hauswartinnen und den Hauswarten, der Schwimmbegleiterin und allen, die anlässlich unserer Skiwoche so grossartig mithelfen und eine Gruppe Schüler übernehmen.

Auch den Mitarbeiterinnen und Mitarbeitern der Gemeindeverwaltung, meinen Kolleginnen und Kollegen im Schulrat und meinen Kollegen im Gemeinderat einen herzlichen Dank.

Allen Eltern ein aufrichtiges Dankeschön für die wertvolle Zusammenarbeit und das Vertrauen, dass wir als Schule geniessen dürfen. Wir setzen alles daran, dieses Vertrauen zu rechtfertigen.

Zum Schluss gebührt allen Mitbürgerinnen und Mitbürgern einen Dank dafür, dass sie die Anliegen der Schule ernst nehmen und uns die dafür benötigten Mittel bereitstellen.

Dieter Gmür
Schulratspräsident



JAHRESBERICHT 2024 DER TAGESSTRUKTUR SOWIE DER GEMEINDE- UND SCHULBIBLIOTHEK

Gemeinde- und Schulbibliothek

Die Gemeinde- und Schulbibliothek wird von den Nutzerinnen und Nutzern geschätzt. Das zeigt sich auch an der insgesamt zwar bescheidenen, aber doch gestiegenen Anzahl der verkauften Abonnemente. Ende Jahr nutzten 62 Einzelpersonen oder Familien die vorteilhaften Konditionen für die Ausleihe. Für CHF 60.- können (Familien CHF 70.-) während eines ganzen Jahres Bücher zum Entspannen und zum Erholen nach Hause mitgenommen werden. Im Preis inkludiert ist ebenfalls das grosse Angebot der digitalen Bibliothek DibiOst.

Die im Frühjahr angebotene Schreibwerkstatt war ein voller Erfolg. An vier Abenden trafen sich beachtlich viele Schreibbegeisterte und nutzten die Erfahrung und die Kompetenz von Maria Rofe. Ein herzliches Dankeschön an Maria, dass sie die Initiative ergriffen und sie auch gleich in die Tat umgesetzt hat.

Wiederum kamen an drei Buchstarts Kleinkinder mit deren Begleitung in den Genuss einer Geschichte mit Rahmenprogramm. Ebenfalls für Schulkinder wurde an der Erzählnacht ein Angebot bereitgestellt.

Die zahlreich erschienenen Teilnehmer der zur Tradition gewordenen Buchpräsentation, in der neue Bücher in geraffter Form vorgestellt werden, erlebten einen interessanten abwechslungsreichen Abend.

Die Öffnungszeiten sowie weitergehende Informationen finden Sie auf der Webseite der Gemeinde Quarten.

Schulergänzende Betreuung – Tagesstruktur

Die Auslastung beim Mittagstisch ist hoch. Jeweils am Montag, Dienstag und Donnerstag sind gegen 40 hungrige und aufgestellte Kinder zu verköstigen. Auch am Freitag sind noch gegen 24 Kinder anwesend. Einzig der Mittwoch ist etwas beschaulicher. An diesem Tag kommen bis zu fünf Kinder zum Mittagessen.

Die Nachmittagsbetreuung variiert von keinem Kind (Mittwoch), bis zu 12 Kindern am Donnerstagnachmittag.

Gerade die Stosszeit am Mittag verlangt von den beteiligten Mitarbeiterinnen einiges ab. Sie müssen nicht nur für einen gesitteten Rahmen sorgen, sondern auch überprüfen, ob allenfalls ein Kind fehlt. Wenn dem so ist, haben sie die zusätzliche Aufgabe, dem Fernbleiben nachzugehen. Der Leiterin und den zwei Mitarbeiterinnen gebührt daher mein Respekt und mein Dank für diese Leistung.

Falls Sie neuzugezogen sind oder Sie sich in Ihrer aktuellen Lebenssituation damit beschäftigen, allenfalls die Dienste der Tagesstruktur beanspruchen zu wollen, gibt Ihnen die Leiterin, Andrea Mathis, gerne bereitwillig Auskunft.

Dieter Gmür
Gemeinderat





ABFALLENTSORGUNG

	2021	2022	2023	2024
Hauskehricht	723.82 t	707.45 t	709.20 t	737.86 t
Grünabfuhr	434.53 t	365.58 t	336.62 t	392.81 t
Karton	70.36 t	68.12 t	66.30 t	65.16 t
Altglas	117.64 t	111.42 t	96.70 t	111.30 t

FEUERWEHR

Im Jahr 2024 hatten wir 34 Einsätze zu verzeichnen. Im Vergleich mit den letzten Jahren war die Anzahl der Einsätze im Durchschnitt. Wir hatten einige Einsätze, die mehrere Einsatzstunden generierten. Die meisten Einsatzstunden sind bei den drei Brandeinsätzen zu verzeichnen.

Einer dieser drei Einsätze ereignete sich am 1. August in unserer Nachbargemeinde in Mühlehorn. Wir wurden am 2. August angefragt, ob es möglich ist, eine Einsatzablösung für sechs Stunden zu machen, sodass die Kameraden von der Feuerwehr Kerenzerberg eine Erholungspause machen konnten.

Dank der guten Zusammenarbeit im Feuerwehrverband Sarganserland, war es uns möglich, diese Ablösung zu machen. Wir konnten von der ganzen Region eine Mannschaft zusammenstellen und die Löscharbeiten für sechs Stunden übernehmen. Mich freut es ungemein, dass die Zusammenarbeit in der Region und auch über die Kantonsgrenzen hinaus so unkompliziert funktioniert.

Speziell erwähnen möchte ich die Beschaffung der Brandschutzausrüstung und Arbeitskleider. Insbesondere möchte ich mich bei der Bevölkerung ganz herzlich bedanken, dass sie uns dies ermöglicht hat. Dem Kommando der Feuerwehr Quarten ist die Sicherheit für unsere Mannschaft sehr wichtig. Daher sind wir stolz, dass wir unsere Ausrüstung auf den neusten Stand der Technik bringen konnten.

Zum vierten Mal konnten wir den regionalen Übungstag durchführen, an dem wir unser Handwerk im ganzen Bezirk verteilt üben konnten. An diesem Tag sind jeweils die Feuerwehren Pfäfers, Bad Ragaz, Pizol, Flums, Walenstadt und Quarten selbständig unterwegs.

Wir konnten unsere Aufgaben ohne Zwischenfälle, sei es bei Einsätzen, Übungen oder Kursen, bewältigen. Wir sind bestrebt, dass unser Team immer auf dem neusten Stand gehalten und mit bestem Wissen und Gewissen ausgebildet wird.

Einsätze

Einsatzart	Anzahl
Abklärungen	1
BMA / Fehlalarm	10
Brandeinsatz	3
Elementar	3
Strassenrettung	4
Benzin / Öl	0
Div. Hilfeleistungen / Anlässe	3
Wespen und Bieneneinsätze	10

Kurse / Übungen

Der Grundausbildungskurs wurde in Buchs durchgeführt. Zwei Teilnehmer absolvierten diese Ausbildung.

Das gesamte Kader konnte wie jedes Jahr vom Kader-WBK in Pfäfers profitieren. Zudem wurden weitere Kurse besucht wie das LKW-Fahrtraining Cazis, IFA-Tunnelkurse, Einsatzführung 2, Wespenkurs und Materialwartweiterbildung. Vom Feuerwehrkommando aus sind wir sehr bestrebt, dass wir gut ausgebildetes Personal haben. Uns freut es, dass wir viele motivierte Kameraden haben, die gewillt sind, sich in ihrer Freizeit zur Verfügung zu stellen.

Materialbeschaffung

Wie im Jahr 2023 angekündigt, durften wir im Sommer die neue Brandschutzbekleidung entgegennehmen. Auch die neuen Arbeitskleider konnten termingerecht an der Schlussübung verteilt werden.

Der Materialwart hat diverse Unterhaltsarbeiten an den Fahrzeugen und Maschinen vorgenommen. Zudem konnten Unterhaltsarbeiten in der Zentrale und an der EDV ausgeführt werden.



Eintritte

Im Jahr 2024 durften wir vier neue Mitglieder in unserer Feuerwehr aufnehmen. Die neuen Mitglieder sind Sandra Gross, Rolf Ackermann, Daniel Pfiffner und Marcel Broch. Herzlich Willkommen in der Feuerwehr Quarten.

Austritte

Im vergangenen Jahr hatten wir fünf Austritte zu verzeichnen. Ich möchte diesen Kameraden für ihre Arbeit und die aufgewendete Freizeit danken.

Zum Schluss möchte ich mich bei allen Feuerwehrkameradinnen und Kameraden für die geleistete Arbeit über das ganze Jahr bedanken. Ebenso bedanke ich mich bei allen Familienangehörigen unserer Wehrleute, denn auch auf sie kommen viele Beeinträchtigungen durch die «Berufung» eines jeden Feuerwehrangehörigen zu. Ein Dankeschön natürlich auch all jenen, die uns in Übungen, Einsätzen und Sonstigem unterstützten. Besten Dank.

Gott zur Ehr, dem Nächsten zur Wehr.

**Michael Merk
Kommandant**





REGIONALES ZIVILSTANDSAMT SARGANSERLAND

Das Zivilstandsamt Sarganserland mit Amtssitz in Vilters-Wangs erfüllt alle zivilstandsrechtlichen Aufgaben der acht Gemeinden im Sarganserland. Es hat die Aufgabe, durch amtliche Beurkundung die persönliche und familienrechtliche Stellung der Menschen festzuhalten.

Zivilstandsereignisse werden vom Zivilstandsamt des Ortes beurkundet, an dem das Ereignis stattgefunden hat.

Im Geschäftsjahr 2024 sind folgende Zivilstandsereignisse beurkundet worden:

Geschäftsfälle	2022	2023	2024
Personenaufnahme ausländischer Personen im Schweizerischen Zivilstandsregister	159	158	175
Geburten	5	7	5
Todesfälle	333	302	325
Ehevorbereitungen	200	182	197
Eheschliessungen	184	177	190
Umwandlungen eingetragene Partnerschaften in eine Ehe	5	3	1
Anerkennungen	67	76	69
Bestimmung gemeinsame elterliche Sorge	65	72	66
Bürgerrechte (Einbürgerungen; erleichterte, ordentliche sowie Bürgerrechtsentlassungen)	194	319	251
Namenserklärungen	33	35	32
Eheaufösungen (Nachbeurkundung/Weiterleitung an Einwohnerämter)	133	126	133
Überprüfungen Scheinehe, Verfahren, Rückweisungen	14	21	15
Hinterlegung Vorsorgeaufträge	38	59	62

Eheschliessungen und Umwandlung der eingetragenen Partnerschaften nach Orten aufgeteilt:

Ort	2022	2023	2024
Wangs (Amtssitz)	105	111	104
Quarten	2	4	3
Walenstadt	6	7	9
Flums	9	4	6
Mels	24	19	31
Sargans	12	15	10
Bad Ragaz	28	19	25
Pfäfers	3	1	3



IDSL (INFORMATIKDIENSTE SARGANSERLAND)

Das Jahr 2024 stand im Zeichen der Vorbereitung für den Komplettaustausch der Arbeitsplätze bei allen betreuten Gemeinden, Altersheimen und Betrieben. Damit verbunden ist die Migration in die Microsoft Cloud.

idsl stattet Sarganserland mit neuen Arbeitsplatzgeräten aus

Die IT-Ausstattung der Gemeinden, Altersheime und Betriebe war in die Jahre gekommen und der Hardwaresupport dafür ausgelaufen. Daher bedurfte es einer Neuplanung und Neubeschaffung sämtlicher Arbeitsplatzgeräte.

Im gleichen Zug wurden die neuen Arbeitsplätze mit der modernen Microsoft 365 Infrastruktur und deren Applikationen installiert und ausgeliefert.

Neben der Auswahl der neuen Hardware musste die Server- und Cloudinfrastruktur bereitgestellt und eingerichtet werden. Zudem bedurfte es intensiver Abklärungen für den Datenschutz.

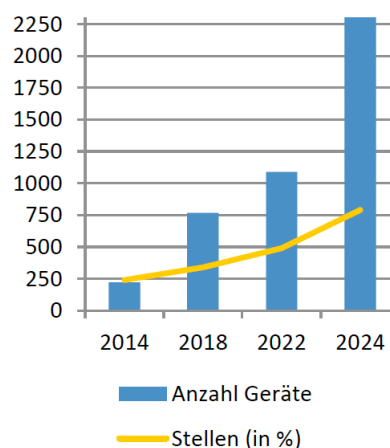
Gemeinsame Ausschreibung und Lizenzierung bringt grosse Kosteneinsparung

Durch die gemeinschaftliche Ausschreibung und Beschaffung der neuen Arbeitsplätze, bestehend aus Bildschirmen, Dockingstation, Funktastaturen und Notebooks oder All In One PCs konnten signifikante Kosteneinsparungen in Höhe von ca. CHF 600'000.00 (verglichen mit dem bestehenden Marktpreis) erzielt werden.

Durch die gemeinsame Beschaffung von Microsoft Lizenzen konnte die höchste Rabattkategorie erzielt und ebenfalls erhebliche Kosten gespart werden.

Weiteres Wachstum im Bereich Education

Im Bereich idsl.edu konnte mit der Schule Walenstadt ein weiterer Kunde gewonnen werden. Dort durfte die idsl die Neuausstattung und den Betrieb des Netzwerks und WLANs übernehmen.



sarganserland.education hat sich im Wissensmanagement und der regionalen Wissensvermittlung stark weiterentwickelt. Mit dem Programm «On Tour» sowie den 14 Weiterbildungsmassnahmen wurde die Praxisnähe erhöht und der Kontakt zu Lehrpersonen intensiviert. Zudem wurden Verbindungen mit Institutionen im Bereich Medienpädagogik weiter ausgebaut.

ICT-Kompetenzzentrum für 8 Gemeinden

Herausforderungen rund um die Digitalisierung meistern die acht Sarganserländer Gemeinden im Verbund. Mit den Informatikdiensten Sarganserland (idsl) betreiben sie ein gemeinsames ICT-Kompetenzzentrum. Dieses unterstützt die Gemeinden und öffentlich-rechtliche Institutionen sowie vier Schulen in der Region bei der digitalen Transformation und betreibt die benötigte Infrastruktur. Dadurch konnten in den vergangenen Jahren Einsparungen bei Beschaffungs- und Betriebskosten in Millionenhöhe realisiert werden.

Kennzahlen idsl per Ende Kalenderjahr	2022	2023	2024
Kunden- und Supportanfragen (pro Jahr)	2'627	3'159	3'503
Betreute und verwaltete User	2'215	2'885	2'889
Verwaltete Computer und Notebooks	1'088	2'044	2'164
Verwaltete iPads	0	269	269
Verwaltete Drucker- und Kopiergeräte	151	166	166
Verwaltete Server (virtualisiert)	128	127	126
Verwaltete Netzwerkschwitches	87	145	145



JAHRESBERICHT DER KINDES- UND ERWACHSENENSCHUTZBEHÖRDE (KESB)

Geschäftslast

Im Berichtsjahr hat die Kindes- und Erwachsenenschutzbehörde Sarganserland (KESB Sarganserland) 861 (Vorjahr: 904) Verfahren eröffnet und 730 (Vorjahr: 905) Beschlüsse gefasst. Per Ende 2024 wurden 661 (Vorjahr 617) aktive Dossiers geführt. Bei einer differenzierten Betrachtung ist die Geschäftslast gegenüber den Vorjahren angestiegen, nachdem in den letzten Jahren zuverlässig stagnierende Zahlen ausgewiesen werden konnten. Es ist allerdings schwierig zu beurteilen, worauf der Anstieg zurückzuführen ist und wie es sich prognostisch verhält.

Fallzahlen Berufsbeistandschaft

Per 31. Dezember 2024 wurden im Einzugsgebiet der KESB Sarganserland insgesamt 537 (Vorjahr: 505) Beistandschaften geführt. Davon entfallen 387 (Vorjahr: 365) auf die Berufsbeistandschaft Sarganserland und 150 (Vorjahr: 140) auf private Mandatsträgerinnen und Mandatsträger. Bei den privaten Mandatsträgern werden 16 (Vorjahr: 5) Mandate von sogenannten Fachbeiständen geführt. Fachbeistände werden meist punktuell für ganz bestimmte Themen – z.B. für Erb- und Grundbuchgeschäfte – eingesetzt.

SOZIALE DIENSTE SARGANSERLAND

1'041 Menschen wurden im Jahr 2024 in den Fachstellen Soziales, Sucht und Schulsozialarbeit beraten. Gut 9'000 reine Beratungsstunden haben die Mitarbeitenden angeboten. Gemäss einer Qualitätsbefragung würden 97% der befragten Klientinnen und Klienten die Sozialen Dienste Sarganserland anderen Ratsuchenden weiterempfehlen. Darauf sind wir stolz!

Im ausführlichen Jahresbericht 2024 werden unsere Fallstatistik und die Entwicklung der Fallzahlen der letzten Jahre präsentiert. Weiter beleuchten wir das Thema "HUMOR IN DER SOZIALARBEIT" aus verschiedenen Blickwinkeln. Der ausführliche Jahresbericht 2024 kann ab sofort auf der Stellenwebsite www.sd-sargans.ch heruntergeladen werden.

Sachhilfe, Alkohol, Konflikte

In der Fachstelle Soziales und Sucht wurden 500 Beratungen durchgeführt.

Fachstelle Soziales: 33% davon waren Trennungs- und Scheidungsberatungen, 18% brauchten eine Budget- oder Schuldenberatung, 11.5% betrafen direkte oder indirekte Sachhilfe und 8.5% wendeten sich im Rahmen einer Opferberatung an die Sozialen Dienste Sarganserland. 29% wendeten sich wegen einer anderen Problematik an uns.

Fachstelle Sucht: Es waren 61% der Ratsuchenden, die wegen Alkoholproblemen, 13% wegen Cannabiskonsum und 13% wegen Kokain und 13% wegen anderer Suchtformen die Beratung aufsuchten.

In der Fachstelle Schulsozialarbeit haben 541 junge Menschen das Angebot in Anspruch genommen. 38.5% wegen Konflikten / Gewalt / Mobbing, 22% wegen persönlichen und psychischen Problemen und 14% wegen familiären Problemen. 25.5% wendeten sich wegen anderen Problemen an die Schulsozialarbeit.

Qualitätsmanagement

Mit einem detaillierten Qualitätsmanagement verfolgen die Sozialen Dienste Sarganserland das strategische Ziel, ein einheitliches Qualitätsverständnis zu fördern und einen Beitrag zur weiteren Professionalisierung der Sozialen Arbeit zu leisten. Sämtliche Prozesse und Dokumente sind systematisch abgelegt und beschrieben. In der diesjährigen Zufriedenheitsbefragung unserer Klientinnen und Klienten gaben 97% der Befragten an, dass sie unsere Fachstelle auch anderen empfehlen würden. Eine Klientin schreibt: «Danke, danke! Die Beratung unterstützt mich, mein Leben zu leben.»



REGIONALES ARBEITSVERMITTLUNGSZENTRUM SARGANS (RAV)

Entwicklung der Stellensuchenden im Jahr 2024

RAV Sargans

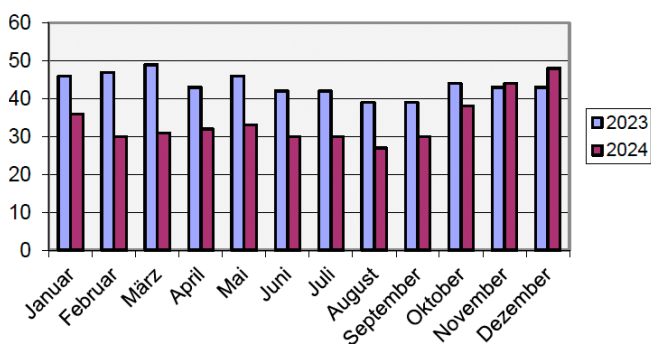
Das RAV Sargans ist eine Abteilung des Amtes für Wirtschaft und Arbeit des Kantons St.Gallen. Es steht im Dienste der Erwerbslosen und der Arbeitgeber für die Regionen Sarganserland und Werdenberg. Die Hauptaufgabe des RAV ist die schnelle und nachhaltige Integration der Stellensuchenden in den Arbeitsmarkt.

Die Zahl der Stellensuchenden erreichte im Dezember 2024 die Zahl von 1'414 Personen (2023: 1'224 Personen). Die Quote der Stellensuchenden weist einen Jahresmittelwert von 2.8 % gegenüber dem kantonalen Mittel von 3.4 % auf und ist somit nach wie vor tiefer.

Während des Jahres 2024 meldeten sich bei uns 2'572 Personen an, um einen Antrag auf Arbeitslosenentschädigung zu stellen. 2'378 Personen konnten von der Arbeitsvermittlung abgemeldet werden.

Die RAV werden schweizweit auf ihre Wirkung hin überprüft. Eine kundenorientierte Beratung und Vermittlung sind zur Zielerreichung Voraussetzung. Als Erfolgsfaktoren gelten im Besonderen die konsequente und frühzeitige Aktivierung der Stellensuchenden und die Bestimmung einer klaren Wiedereingliederungsstrategie mit Frühintervention.

Stellensuchende 2024 in Quarten



Profi+ - Programm fachliche Basis Qualifikation

Die Arbeitslosenversicherung des Kantons St.Gallen hat das Programm Profi+ eingeführt, um stellensuchende Personen ohne verwertbare Grundbildung (EFZ, EBA) in den ersten Arbeitsmarkt zu integrieren. Zielgruppe sind insbesondere solche, die gesundheitlich, medizinisch oder strukturell nicht mehr in ihrem angestammten Beruf tätig sein können oder die aus anderen Gründen ihre Grundbildung nicht nachholen können. Diese Personen sollen durch Qualifikationen und praktische Erfahrungen in definierten Berufen ihre Arbeitsmarktfähigkeit steigern.

Das Profi+ Programm bietet eine Vielzahl von Berufen an, die durch ihre überschaubaren fachlichen Anforderungen und kurzen Einarbeitungszeiten besonders geeignet sind. Zu diesen Berufen zählen Gastronomie, Detailhandel, Hauswartung, Logistik, Pflege, Reinigung und Gebäudetechnik. Für jede dieser Berufe werden spezifische Qualifikationen und Kurse angeboten, die in Kombination mit Ausbildungspraktikumsplätzen oder Einsatzprogrammen erfolgen.

Der Prozess beginnt mit einer sorgfältigen Eignungsabklärung, um festzustellen, ob die Person für den Beruf geeignet ist. Nach einer positiven Eignungsabklärung folgen Kurse und Praktika, um die notwendigen praktischen und theoretischen Grundqualifikationen zu erwerben. Die Kurse und Praktika werden von verschiedenen Anbietern durchgeführt und können je nach Beruf und Organisation in Profit- oder Nonprofitsektoren durchgeführt werden.

Für die Teilnehmer müssen bestimmte Voraussetzungen erfüllt sein, wie z.B. die Mindestanforderung Deutschkenntnisse, physische und psychische Belastbarkeit sowie Motivation. Die Kurse und Praktika werden in verschiedenen Orten des Kantons St.Gallen angeboten und können je nach Beruf und Anbieter variieren.

Abschliessend wird ein unbefristeter Arbeitsvertrag angestrebt, der nach erfolgreichem Kurs und Praktikum zugesichert wird.

Urs Greuter
Leiter RAV Sargans



VERÖFFENTLICHUNG DER BESOLDUNG VON BEHÖRDEMITGLIEDERN

gem. Art. 123b Gemeindegesetz

Behörde a)	Name	Funktion a)	Pensum % b)	Bruttoent- schädigung c)	Spesen- vergütung d)	zusätzliche Entschädigung e)	jährliche Entschädigung
Rat	Zoller Erich	Präsident	100	176'922	8'000		184'922
Rat	Peter Othmar	Mitglied		10'255	1'000	600	11'855
Rat	Pfiffner Thomas	Mitglied		12'762	1'000	1'050	14'812
Rat	Tschirky Sarah	Mitglied		7'235	1'000		8'235
Rat	Gmür Dieter	Präsident	45	75'075	4'000		79'075
Rat	Bigger Mario	Mitglied		2'475	1'241		3'716
Rat	Gubser Franziska	Mitglied		5'520	1'200		6'720
Rat	Schneider Sandra	Mitglied		6'180	1'200		7'380
Rat	Signorell Dario	Mitglied		2'605	1'200		3'805
GPK	Nadig Beat	Präsident		1'300			1'300
GPK	Broder Roger	Mitglied		800			800
GPK	Ludwig Sascha	Mitglied		1'000			1'000
GPK	Trawnika Thomas	Mitglied		700			700
GPK	Tschirky Thomas	Mitglied		1'100			1'100
Rat				299'029	19'841	1'650	320'520
GPK				4'900	0	0	4'900

- a) Betroffen von der Veröffentlichung der Besoldung sind die von der Bürgerschaft gewählten Behördemitglieder.
- b) Nur bei Anstellung im Monatslohn zu erwähnen.
- c) Massgebend ist der Bruttolohn, welcher im Lohnausweis unter Ziff. 8 «Bruttolohn total» ausgewiesen wird.
- d) Diese Angabe bezieht sich auf Ziff. 13 «Spesenvergütungen» des Lohnausweises und enthält nebst effektiven Spesen auch Pauschalspesen sowie Beiträge an die Weiterbildung.
- e) Entschädigungen über Fr. 500.–, die ein Behördemitglied für seine Tätigkeit in Organen juristischer Personen des öffentlichen oder privaten Rechts erhält, in die es von der Gemeinde direkt oder indirekt abgeordnet wurde, sofern die Entschädigung dem Behördemitglied und nicht der Gemeinde zufließt. Entschädigungen, welche bereits im Bruttolohn des Lohnausweises berücksichtigt sind, müssen nicht erwähnt werden. Zusätzlich werden hier gratis abgegebene Halbtaxabonnemente der Schweizerischen Bundesbahnen (SBB) oder Reka-Check-Vergünstigungen bis Fr. 600.– jährlich ausgewiesen. Sollte kein Lohnausweis ausgestellt werden, müssen die Angaben anhand der Zahlen der Buchhaltung eruiert und ausgewiesen werden.



RATHAUS QUART

106

106

106

106

106

106

106

106

106

106



JAHRESRECHNUNG UND BUDGET

GRUNDSÄTZE DER RECHNUNGSLEGUNG EINSCHLIESSLICH DER WESENTLICHEN BILANZIERUNGS- UND BEWERTUNGSGRUNDSÄTZE

Die vorliegende Rechnung wurde in Übereinstimmung mit dem Gemeindegesetz (sGS 151.2) und der Verordnung über den Finanzhaushalt der Gemeinden (sGS 151.53) erstellt.

Es werden die allgemeinen Grundlagen und Grundsätze der Rechnungslegung der St. Galler Gemeinden angewendet. Diese können bei der Finanzverwaltung bezogen werden.

ZUSAMMENZUG NACH SACHGRUPPEN (GESTUFTER ERFOLGSAUSWEIS)

BUDGET 2024		RECHNUNG 2024		KONTO	ERFOLGSRECHNUNG	BUDGET 2025	
Aufwand	Ertrag	Aufwand	Ertrag			Aufwand	Ertrag
7'020'100		6'938'963.74		30	Personalaufwand	7'174'900	
4'463'500		3'792'034.39		31	Sach- und übriger Betriebsaufwand	4'963'800	
343'500		343'157.00		33	Abschreibungen Verwaltungsvermögen	400'900	
3'700		58'609.62		35	Einlagen in Fonds und Spezialfinanzierungen	267'700	
4'679'500		4'636'719.42		36	Transferaufwand	4'912'800	
171'000		163'996.55		39	Interne Verrechnungen	172'000	
16'681'300		15'933'480.72			Betrieblicher Aufwand	17'892'100	
	10'225'000		11'342'703.32	40	Fiskalertrag		10'940'000
	200		1'740.05	41	Regalien und Konzessionen		1'700
	2'095'900		2'210'059.47	42	Entgelte		2'241'200
	337'600		18'446.46	45	Entnahmen aus Fonds und Spezialfinanzierungen		201'100
	2'383'700		2'512'277.40	46	Transferertrag		2'994'800
	171'000		163'996.55	49	Interne Verrechnungen		172'000
	15'213'400		16'249'223.25		Betrieblicher Ertrag		16'550'800
	1'467'900		315'742.53		Betriebsergebnis		1'341'300
546'200		677'322.56		34	Finanzaufwand	775'600	
	674'100		2'262'802.79	44	Finanzertrag		746'900
127'900		1'585'480.23			Finanzergebnis		28'700
1'340'000		1'901'222.76			Operatives Ergebnis	1'370'000	
			1'901'222.76	38	Einlagen in Reserven		
				48	Entnahmen aus Reserven		
0	0	1'901'222.76			Ergebnis aus Reserveveränderungen	0	0
1'340'000			0.00		Gesamtergebnis		1'370'000



ZUSAMMENZUG NACH FUNKTIONEN

BUDGET 2024		RECHNUNG 2024		KONTO	ERFOLGSRECHNUNG	BUDGET 2025	
Aufwand	Ertrag	Aufwand	Ertrag			Aufwand	Ertrag
1'869'900	379'600	1'855'965.15	399'801.86	0	Allgemeine Verwaltung	2'109'100	361'600
1'434'300	1'201'900	1'353'518.31	1'217'863.91	1	Öffentliche Ordnung und Sicherheit, Verteidigung	1'458'200	1'261'500
6'478'000	315'200	6'203'135.64	326'390.60	2	Bildung	6'494'100	278'000
308'000	12'700	285'506.51	16'714.20	3	Kultur, Sport und Freizeit	442'000	13'300
1'222'000	119'700	1'381'510.93	121'169.35	4	Gesundheit	1'257'900	120'500
1'329'400	559'000	1'384'870.98	669'434.95	5	Soziale Sicherheit	1'605'400	779'000
1'743'900	293'000	1'532'241.13	273'461.40	6	Verkehr	1'923'600	305'500
1'638'650	1'335'200	1'408'937.61	1'085'891.76	7	Umweltschutz und Raumordnung	2'044'100	1'635'100
531'950	245'000	415'296.65	312'993.50	8	Volkswirtschaft	439'000	148'000
671'400	11'426'200	789'820.37	14'088'304.51	9	Finanzen und Steuern	894'300	12'395'200
17'227'500	15'887'500	16'610'803.28	18'512'026.04			18'667'700	17'297'700
	1'340'000	1'901'222.76			Operatives Ergebnis		1'370'000

Der operative Gewinn beträgt CHF 1'901'222.76. Budgetiert war ein Verlust von CHF 1'340'000.00. Der Gemeinderat beantragt, den Gewinn gemäss Art. 110b Gemeindegesetz in die Ausgleichsreserve einzulegen.

Über die Ausgleichsreserve können einerseits kurzfristige Schwankungen der ersten Stufe der Erfolgsrechnung im Interesse einer nachhaltigen Finanz- und Steuerfusspolitik gezielt ausgeglichen werden, andererseits können Reserven für zukünftige Ereignisse und Vorhaben geschaffen werden. Sie wird im Eigenkapital geführt.

Die Ausgleichsreserve wird aus Ertragsüberschüssen der ersten Stufe der Erfolgsrechnung geäuft. Die entsprechenden Einlagen können, müssen aber nicht budgetiert werden. Die Höhe der Reserve ist unbegrenzt.

Die Entnahmen erfolgen über die zweite Stufe der Erfolgsrechnung und analog den Einlagen können sie, müssen aber nicht budgetiert werden.



ERFOLGSRECHNUNG

BUDGET 2024		RECHNUNG 2024		KONTO	ERFOLGSRECHNUNG	BUDGET 2025	
Aufwand	Ertrag	Aufwand	Ertrag			Aufwand	Ertrag
1'869'900	379'600	1'855'965.15	399'801.86	0	Allgemeine Verwaltung	2'109'100	361'600
	1'490'300		1'456'163.29		Saldo netto		1'747'500
48'550	5'000	48'400.55	6'283.85	01100	Bürgerversammlung, Abstimmungen, Wahlen	49'000	5'000
19'000		17'644.00		01110	Geschäftsprüfungskommission, Revisionsstelle	24'000	
65'250	14'600	59'712.09	21'290.00	01200	Gemeinderat	56'300	15'100
14'500	1'500	22'042.15	1'320.00	01202	Öffentliche Anlässe	12'500	1'500
137'700		129'542.25		01210	Schulrat	131'100	
369'200	231'500	371'750.13	232'301.81	02100	Finanz- und Steuerverwaltung	412'500	219'000
657'100	37'000	666'664.67	51'751.95	02200	Gemeinderatskanzlei und Gemeindepräsidium	638'400	51'000
216'400	90'000	215'234.19	78'854.25	02210	Bauverwaltung	290'100	70'000
181'000		172'875.56		02270	Informatik allgemein	246'000	
87'200		77'674.85		02280	E-Government	133'000	
74'000		74'424.71	8'000.00	02900	Verwaltungsliegenschaften	116'200	

Kommentar Rechnung 2024

Mit einem Minderaufwand von CHF 34'000.00 ist in dieser Funktion beinahe eine Punktlandung gelungen. Somit finden sich auch keine erwähnenswerte Ausreisser.

Haben Sie gewusst, dass der Kanton und die Kirchgemeinden die Veranlagungs- und Bezugstätigkeit des Gemeindesteueramtes mit jährlich rund CHF 158'000.00 entschädigen?

Neue Ausgaben Budget 2025

Archivierung Hängeregistratur Gemeinderatskanzlei	10'000
Umstellung Telekommunikation	5'000
Einführung Fallführungssystem Sozialamt	20'000
Erstellung Elektrotankstelle und Vorplatz Rathaus	14'000
Erstellung Velounterstand und Paketbox Rathaus	14'000
Revision Treppenlift	10'000



ERFOLGSRECHNUNG

BUDGET 2024		RECHNUNG 2024		KONTO	ERFOLGSRECHNUNG	BUDGET 2025	
Aufwand	Ertrag	Aufwand	Ertrag			Aufwand	Ertrag
1'434'300	1'201'900	1'353'518.31	1'217'863.91	1	Öffentliche Ordnung und Sicherheit, Verteidigung	1'458'200	1'261'500
	232'400		135'654.40		Saldo netto		196'700
2'000		2'127.00		11100	Gemeindepolizei	2'000	
363'400	171'000	322'862.90	186'420.59	14000	Allgemeines Rechtswesen	328'700	181'000
280'900	360'600	280'532.78	377'448.37	14001	Grundbuchamt	293'300	366'100
91'500	102'300	85'996.20	79'779.65	14002	Grundbuchvermessung	78'700	73'400
25'000	2'000	28'029.49	2'000.00	14003	Geographisches Informationssystem (GIS)	25'000	2'000
566'000	496'000	547'034.30	572'215.30	15000	Feuerwehr	639'000	501'000
	70'000	25'181.00		15009	Ausgleich Spezialfinanzierung		138'000
21'200		1'179.10		16120	Schiessanlagen	11'200	
84'300		60'575.54		16200	Zivilschutz	80'300	

Kommentar Rechnung 2024

Auch in dieser Funktion ist mit einem Minderaufwand von CHF 97'000.00 keine allzu grosse Abweichung festzustellen. Das Grundbuchamt liefert gewohnt konstante Erträge und auch das Betriebsamt war mit einem Gebührenertrag von rund CHF 153'000.00 alles andere als unterbeschäftigt.

Neue Ausgaben Budget 2025

Rettungsgeräte für Strassenrettung Feuerwehr	23'000
Schlauchhaspelwagen Feuerwehr	68'000
Beiträge an Netzerneuerungen Löschwasser	90'000
Altlastenuntersuchung Schiessanlage Murg	10'000

Haben Sie gewusst, dass lediglich 9% aller Feuerwehreinätze auf effektive Brandfälle zurückzuführen sind?





ERFOLGSRECHNUNG

BUDGET 2024		RECHNUNG 2024		KONTO	ERFOLGSRECHNUNG	BUDGET 2025	
Aufwand	Ertrag	Aufwand	Ertrag			Aufwand	Ertrag
6'478'000	315'200	6'203'135.64	326'390.60	2	Bildung	6'494'100	278'000
	6'162'800		5'876'745.04		Saldo netto		6'216'100
412'900		406'580.48	70.00	21100	Kindergarten	423'700	
1'501'600		1'381'403.76	14'548.00	21200	Primarstufe	1'512'200	
1'507'200	6'100	1'448'456.83	4'019.00	21300	Oberstufe	1'506'400	5'600
115'000		131'650.70		21400	Musikschule	130'000	
1'078'400	58'600	1'003'092.67	57'338.30	21700	Schulliegenschaften	887'900	59'600
135'800	66'000	156'737.69	77'240.10	21800	Mittagstisch und Betreuung	157'400	74'000
190'700		188'402.95		21900	Schulleitung	197'400	
195'900		194'880.50	530.00	21901	Schulverwaltung	196'700	
232'600		139'980.46	2'383.05	21910	Informatik Schule	243'200	
40'000		28'804.25		21920	Schulpsychologischer Dienst	35'000	
55'000		55'022.30		21921	Schulsozialarbeit	55'000	
140'700		140'362.38	315.00	21922	Schülertransport	149'100	
130'300	19'500	122'190.49	19'820.55	21923	Schulanlässe, Freizeitangebote	161'700	17'800
155'400	165'000	214'308.60	149'416.60	21924	Schulgelder	209'100	121'000
8'500		7'593.20		21929	Übriger Schulbetriebsaufwand	8'500	
576'500		583'129.73	710.00	21930	Sonderpädagogische Massnahmen	619'300	
1'500		538.65		29900	Übriges Bildungswesen	1'500	

Kommentar Rechnung 2024

Gegenüber dem Budget wurden für die Schule rund CHF 286'000.00 weniger benötigt. Vor allem folgende Punkte ergeben die Besserstellung: Auf der Primarstufe wurden tiefere Lohnkosten generiert als angenommen. Der Informatikdienstleister wurde gewechselt, was zu einer einmaligen Gutschrift von Supportstunden führte. Auch konnte bei der Beschaffung von Schülergeräten von einem grösseren Auftragsvolumen und damit niedrigeren Anschaffungskosten profitiert werden. Bei den Schulliegenschaften wurden einzelne Arbeiten nicht ausgeführt oder zurückgestellt und andere konnten günstiger realisiert werden. Im Gegenzug mussten drei Flüchtlingskinder in der Integrationsklasse Mels beschult werden und es besuchten weniger Talente die Sportschule als angenommen.

Haben Sie gewusst, dass in der Tagesstruktur im Jahr 2024 pro Schulwoche über 100 und somit mehr als 4'000 Mittagessen an unsere Schülerinnen und Schüler verabreicht wurden?

Neue Ausgaben Budget 2025

Glasfaser-Anbindung an Education Netzwerk IDSL	25'000
Ersatz Nähmaschinen Schulhaus Quarten	7'000
Anschaffung Stehpulte für Lehrpersonen Oberstufe	10'000
Ersatz interaktive Wandtafeln Schulhaus Quarten	32'000
Ersatz Akustikanlage Mehrzweckhalle Mols	15'000
Ersatz Storen Kindergarten Murg	8'000



ERFOLGSRECHNUNG

BUDGET 2024		RECHNUNG 2024		KONTO	ERFOLGSRECHNUNG	BUDGET 2025	
Aufwand	Ertrag	Aufwand	Ertrag			Aufwand	Ertrag
308'000	12'700	285'506.51	16'714.20	3	Kultur, Sport und Freizeit	442'000	13'300
	295'300		268'792.31		Saldo netto	428'700	
1'400	1'400	1'400.00	1'400.00	31100	Museen und bildende Kunst	6'000	
58'000	4'300	51'324.38	5'756.65	32100	Gemeindebibliothek	60'500	5'300
11'000		10'890.00		32200	Musik und Theater	41'500	
17'500		7'240.00		32900	Kulturförderung	17'500	
116'200	7'000	126'985.83	9'470.00	32901	Mehrzweckgebäude Blumenau	102'500	8'000
20'000		20'065.00		34100	Sportförderung	20'000	
20'000		20'000.00		34102	Regionales Hallenbad	20'000	
56'300		39'913.75		34200	Parkanlagen und Wanderwege	166'400	
7'600		7'687.55	87.55	34209	Übrige Freizeitgestaltung	7'600	

Kommentar Rechnung 2024

Der Minderaufwand von CHF 26'000.00 bietet auch hier keinen grossen Spielraum für Erklärungen. Die Mehrkosten für den Unterhalt der MZH Blumenau egalisieren sich durch das tiefere Defizit der Gemeindebibliothek.

Haben Sie gewusst, dass im vergangenen Jahr rund 377 Kinder und Jugendliche von insgesamt 10 Sportvereinen mit Jugendförderungsbeiträgen unterstützt wurden?

Neue Ausgaben Budget 2025

Beitrag an Schloss Sargans	6'000
Beiträge an Musikvereine und Altes Kino	16'000
Beitrag an Freilufttheater Ungeheuerlich	25'000
Beitrag an Südkultur	8'000
Ersatz Hochsprunganlage Mehrzweckhalle Blumenau	10'000
Jugendförderung Sportvereine und Skiverband	20'000
Beitrag an Hallenbad Flumserberg AG	20'000
Sicherung Seeufer Gosten Unterterzen	130'000

BUDGET 2024		RECHNUNG 2024		KONTO	ERFOLGSRECHNUNG	BUDGET 2025	
Aufwand	Ertrag	Aufwand	Ertrag			Aufwand	Ertrag
1'222'000	119'700	1'381'510.93	121'169.35	4	Gesundheit	1'257'900	120'500
	1'102'300		1'260'341.58		Saldo netto	1'137'400	
800'000		926'136.96		41210	Stationäre Pflege (Pflegefiananzierung)	800'000	
64'000		62'754.75		42100	Ambulante Krankenpflege allgemein	63'000	
210'000		243'111.75		42110	Ambulante Pflege (Pflegefiananzierung)	245'000	
2'100		2'057.65		42201	Bergrettung	2'100	
124'700	119'700	126'620.87	121'169.35	42202	Seerettung	125'500	120'500
7'900		5'256.90		43300	Schularztdienst	9'000	
12'100		14'504.10		43301	Schulzahnpflege	12'100	
500		367.95		43400	Pilzkontrollstelle	500	
700		700.00		49000	Übriges Gesundheitswesen	700	

Kommentar Rechnung 2024

Hier ist entgegen den ersten vier Funktionen ein Mehraufwand zu finden. Mit CHF 158'000.00 auch nicht gerade wenig. Ein Blick auf die Zahlen erklärt dann aber schon den Grund. Der Bedarf an stationärer sowie ambulanter Pflege steigt demografisch bedingt an und damit verbunden natürlich auch die Kosten.

Haben Sie gewusst, dass die Seerettung Walensee regelmässig bei der Qualitätssicherung der Trinkwasserversorgung der Stadt Zürich behilflich ist?



ERFOLGSRECHNUNG

BUDGET 2024		RECHNUNG 2024		KONTO	ERFOLGSRECHNUNG	BUDGET 2025	
Aufwand	Ertrag	Aufwand	Ertrag			Aufwand	Ertrag
1'329'400	559'000	1'384'870.98	669'434.95	5	Soziale Sicherheit	1'605'400	779'000
	770'400		715'436.03		Saldo netto		826'400
200'000	100'000	161'588.28	81'044.75	51100	Krankenpflege-Grundversicherung	190'000	100'000
4'000		3'002.50		52400	Beiträge an Invalide, Organisationen, Heime	4'000	
10'000	3'000	4'113.20	2'802.55	53100	AHV-Zweigstelle	5'000	3'000
2'000		2'000.00		53500	Leistungen an das Alter	5'000	
41'000	10'000	13'044.00	8'428.00	54300	Alimentenbevorschussung und -inkasso	21'000	10'000
11'000		11'255.45		54400	Jugendschutz allgemein	11'000	
		62'901.00	23'864.10	54410	Kinder- und Jugendheime	130'000	49'000
17'000		9'371.05		54500	Leistungen an Familien allgemein	17'000	
72'000	24'000	62'689.95	17'685.70	54510	Kinderkrippen und Kinderhorte	72'000	24'000
2'000	2'000	3'339.00	3'339.00	54530	Pflegegelder für Pflegekinder	3'000	3'000
25'000		29'116.90		54540	Sozialpädagogische Familienbegleitung	30'000	
5'000		3'966.90		55910	Arbeitsmarktliche Projekte der Sozialhilfe	5'000	
100'000	50'000	98'301.45	19'140.75	57200	Wirtschaftliche Hilfe an Schweizer	100'000	50'000
100'000	10'000	148'146.80	33'060.90	57201	Wirtschaftliche Hilfe an Ausländer	150'000	50'000
22'300	10'000	43'962.35	24'490.25	57300	Asylwesen allgemein	69'500	20'000
100		50.00		57320	Asylsuchende	100	
350'000	300'000	296'823.60	329'056.10	57340	Vorläufig aufgenommene Ausländer	350'000	350'000
		24'117.75	27'183.45	57370	Flüchtlinge		
50'000	50'000	95'542.70	95'542.70	57380	Integrationsmassnahmen	90'000	90'000
145'500		147'298.85	3'796.70	57900	Sozialamt	167'800	30'000
172'000		163'639.25		57901	Soziale Dienste	184'000	
500		500.00		57902	Allgemeine Sozialhilfe	1'000	
		100.00		59200	Hilfsaktionen im Inland		

Kommentar Rechnung 2024

Und munter geht es weiter mit der nächsten Budgetunterschreitung. Mit CHF 55'000.00 auch nicht wirklich spektakulär, aber immerhin. Dieser Bereich ist schwierig bis unmöglich zu budgetieren. Das lässt sich mit einer verlässlichen Wetterprognose über ein ganzes Jahr vergleichen.

Haben Sie gewusst, dass der Gemeinde Quarten per Ende 2024 ein Sollbestand von 46 Personen im Asylbereich zugeteilt ist?



ERFOLGSRECHNUNG

BUDGET 2024		RECHNUNG 2024		KONTO	ERFOLGSRECHNUNG	BUDGET 2025	
Aufwand	Ertrag	Aufwand	Ertrag			Aufwand	Ertrag
1'743'900	293'000	1'532'241.13	273'461.40	6	Verkehr	1'923'600	305'500
	1'450'900		1'258'779.73		Saldo netto		1'618'100
5'000		4'851.00		61300	Kantonsstrassen	5'000	
962'700	235'500	914'586.32	228'599.65	61500	Gemeindestrassen	1'068'400	237'500
114'400	50'000	115'097.71	44'521.75	61900	Werkhof	119'900	50'500
20'500		4'805.20		62100	Öffentliche Verkehrsinfrastruktur	39'500	
560'000		453'405.00		62200	Regionalverkehr	460'000	
27'800	7'500	12'841.75		63100	Schifffahrt	175'800	7'500
53'000		26'154.15	340.00	63400	Verkehrsplanung allgemein	55'000	10'000
500		500.00		64000	Nachrichtenübermittlung		

Kommentar Rechnung 2024

Verschiedene noch nicht abgeschlossene Planungs- und Projektierungsaufträge sowie ein deutlich tieferer Gemeindeanteil an den öffentlichen Verkehr führen hier zu einer Besserstellung von rund CHF 185'000.00.

Haben Sie gewusst, dass das gesamte Strassen- und Wegnetz der Gemeinde Quarten rund 53 km lang ist?

Neue Ausgaben Budget 2025

Vorprojekt Sanierung Quartnerstrasse Quarten-Unterterzen	70'000
Vorprojekt Sanierung Terzastrasse	5'000
Vorprojekt Sanierung Bommersteinstrasse	35'000
Vorprojekt Sanierung Schwendistrasse	35'000
Projektierung Böschungsschutz Seeufer Murg West	10'000
Sanierung Rütistrasse Murg (Deckbelag)	70'000
Beitrag an Sanierung Mattlistrassen	13'000
Beitrag an Sanierung Rütelistrasse	10'000
Beleuchtung Seeuferweg 4. Etappe	46'000
Beleuchtung Hofstettenstrasse	38'000
Wartehäuschen und Infrastruktur Bushaltestellen	30'000
Sohlenabsenkung Hafen Unterterzen	150'000
Erschliessungsstudie Röhrli	42'000
Studie Verkehrs- und Parkingkonzept	8'000



ERFOLGSRECHNUNG

BUDGET 2024		RECHNUNG 2024		KONTO	ERFOLGSRECHNUNG	BUDGET 2025	
Aufwand	Ertrag	Aufwand	Ertrag			Aufwand	Ertrag
1'638'650	1'335'200	1'408'937.61	1'085'891.76	7	Umweltschutz und Raumordnung	2'044'100	1'635'100
	303'450		323'045.85		Saldo netto		409'000
430'000		418'059.09		72000	Regionale Abwasserreinigungsanlagen	430'000	415'000
458'700		240'904.00	185.01	72001	Kanalisation	438'900	
161'400	842'000	160'982.00	845'629.95	72008	Finanzierungskonto	165'900	865'000
	208'100	25'869.87		72009	Ausgleich Spezialfinanzierungen	245'200	
271'100	215'000	227'953.35	211'936.99	73000	Abfallbeseitigung	271'100	210'000
2'000		1'030.10		73001	Regionale Giftsammelstelle	2'000	
	58'100		17'046.46	73009	Ausgleich Spezialfinanzierung		63'100
41'500		64'422.00		74100	Gewässerverbauungen	43'500	
42'300	5'000	30'829.20	5'000.00	75000	Arten- und Landschaftsschutz	38'800	5'000
				76900	Übrige Bekämpfung von Umweltverschmutzung	16'000	
103'350	7'000	89'273.35	6'093.35	77100	Friedhof und Bestattungen	104'900	7'000
4'500		1'173.15		77900	Hundeversäuberung	4'500	
102'800		123'862.50		79000	Raumplanung	257'800	70'000
21'000		24'579.00		79010	Regionale Planungsgruppen	25'500	

Kommentar Rechnung 2024

Zusätzliche Planungskosten bezüglich Ortsplanung führen hier zu einem Mehraufwand von CHF 20'000.00. Die Spezialfinanzierung Kehricht schliesst mit einem Reservebezug von CHF 17'000.00, die Abwasserrechnung mit einem Überschuss von CHF 26'000.00.

Haben Sie gewusst, dass pro Jahr in der Gemeinde Quarten rund 200'000 m³ Frischwasser verbraucht werden?

Neue Ausgaben Budget 2025

GEP- und Katasterbearbeitung	75'000
Kanal-TV-Aufnahmen	80'000
GEP-Sanierungsmassnahmen	160'000
Leitungsumlegung Ortsgemeindehaus Quarten	40'000
Abwasserleitung Murgerleh- und Bodenstrasse Oberterzen	20'000
Unterflurcontainer	25'000
Detailuntersuchung Altlasten Drecksloch Quarten	12'000
Planungshonorare Zentrumsentwicklung Unterterzen	100'000
Honorare Ortsplanung	80'000



ERFOLGSRECHNUNG

BUDGET 2024		RECHNUNG 2024		KONTO	ERFOLGSRECHNUNG	BUDGET 2025	
Aufwand	Ertrag	Aufwand	Ertrag			Aufwand	Ertrag
531'950	245'000	415'296.65	312'993.50	8	Volkswirtschaft	439'000	148'000
	286'950		102'303.15		Saldo netto		291'000
14'000		12'442.85		81300	Beiträge, Viehschauen, Tierseuchenbekämpfung	14'000	
5'000		5'337.75		81310	Regionale Tierkörpersammelstelle	10'000	
1'000		651.85		81320	Regionales Notschlachtlokal	1'000	
2'000		1'110.00		81400	Produktionsverbesserung Pflanzen	2'000	
185'000	154'000	180'764.30	187'795.75	82000	Forstwirtschaft	80'000	27'000
230'550	60'000	141'719.95	60'540.00	84000	Tourismus, kommunale Werbung	187'600	60'000
26'300	30'000	56'230.00	63'788.75	84010	Kurtaxen	37'500	60'000
3'700		7'558.75		84019	Ausgleich Spezialfinanzierungen	22'500	
10'300	1'000	7'881.20	869.00	85000	Industrie, Gewerbe, Handel	10'800	1'000
54'100		1'600.00		87900	Energiestadt	73'600	

Kommentar Rechnung 2024

Noch nicht realisierte Tourismusprojekte sowie die Verschiebung der Einführung des Sponticar auf 2025 sind hier die Hauptgründe für den Minderaufwand von CHF 185'000.00.

Haben Sie gewusst, dass Unterterzen schweizweit möglicherweise die einzige Destination ist, wo Zug, Luftseilbahn, Bus und Schiff in unmittelbarer Nähe zu Fuss erreichbar sind?

Neue Ausgaben Budget 2025

Verkehrsdienst und Bereitstellung ToiToi	15'000
Inwertsetzungsprojekt Seeuferweg	30'000
Beitrag an Sportbus Flumserberg	15'000
Beitrag an Heidiland Tourismus	20'000
Beitrag an Flumserberg Tourismus	30'000
Beitrag an Quarten Tourismus	22'800
Reinigungspauschale öffentliche WC-Anlage Dörfli Quinten	13'000
E-Tankstelle Sponticar	5'000
Sponticar 5-Jahresvertrag (Gesamtkredit)	40'000
Beitrag an H2-Shuttle Stiftung Quinten lebt	25'000





ERFOLGSRECHNUNG

BUDGET 2024		RECHNUNG 2024		KONTO	ERFOLGSRECHNUNG	BUDGET 2025	
Aufwand	Ertrag	Aufwand	Ertrag			Aufwand	Ertrag
671'400	11'426'200	789'820.37	14'088'304.51	9	Finanzen und Steuern	894'300	12'395'200
10'754'800		13'298'484.14			Saldo netto	11'500'900	
61'000	7'475'000	50'176.50	7'713'277.68	91000	Gemeindesteuern (Steuern natürliche Personen)	61'000	7'740'000
11'000	1'211'000	16'456.52	1'917'569.95	91010	Anteil an Kantonseinnahmen	11'400	1'561'000
3'500	1'450'000	2'730.00	1'572'058.15	91020	Sondersteuern	3'000	1'510'000
	535'000		535'000.00	93010	Finanzausgleich 1. Stufe		759'700
45'000	270'200	44'976.00	271'598.75	95000	Anteile und Konzessionen	45'000	271'700
274'000	21'300	273'077.45	55'709.43	96100	Zinsen	276'000	21'200
5'000				96200	Emissionskosten		
77'400	139'000	68'427.61	136'814.85	96300	Sagenhaus Unterterzen	73'400	141'000
22'000	39'000	11'654.09	783'198.05	96301	Bahnhof Unterterzen	19'000	46'000
3'000	3'800	1'782.30	3'829.45	96302	Strandgebäude Gosten Unterterzen	3'000	3'800
30'000	40'400	28'893.95	554'600.00	96303	StWEG Strandboden 5 Murg	41'000	59'800
8'000	14'000	2'753.60	13'661.10	96304	Werkhalle Tüfriet Mols	6'000	14'000
120'000	192'000	263'425.30	309'150.05	96305	StWEG Boden Unterterzen	315'000	218'000
				96306	Baumgarten Murg	17'000	13'000
11'500	32'500	25'467.05	40'711.60	96309	Übrige Liegenschaften FV	20'500	36'000
			177'506.00	96900	Übriges Finanzvermögen	3'000	
	3'000		3'619.45	97100	Rückverteilung aus CO ₂ -Abgabe		

Kommentar Rechnung 2024

Mehreinnahmen von CHF 1'000'000.00 über alle Steuerarten sowie Buchgewinne auf Liegenschaften und Aktien im Betrag von CHF 1'300'000.00 runden schlussendlich das mehr als erfreuliche Gesamtergebnis ab.

Neue Ausgaben Budget 2025

Sanierung Arztpraxis StWEG Boden Unterterzen	45'000
Ersatz Ölheizung durch Wärmepumpe StWEG Boden Unterterzen	145'000
Projektierung Sanierung Munitionsdepot Unterterzen	10'000

Haben Sie gewusst, dass die Gemeinde Quarten über 24 Wohnungen sowie 9 gewerblich genutzte Einheiten verfügt?



INVESTITIONSRECHNUNG

BUDGET 2024		RECHNUNG 2024		KONTO	INVESTITIONSRECHNUNG	BUDGET 2025	
Ausgaben	Einnahmen	Ausgaben	Einnahmen			Ausgaben	Einnahmen
				0	Allgemeine Verwaltung	128'000	3'000
					netto Ausgaben		125'000
				2900	Verwaltungsliegenschaften	128'000	3'000
					Einbau Wärmepumpe Rathaus	128'000	
					Investitionsbeitrag Wärmepumpe Kanton		3'000
				1	Öffentliche Ordnung und Sicherheit, Verteidigung	170'000	
					netto Ausgaben		170'000
				15000	Feuerwehr	170'000	
					Drehleiter Feuerwehr	170'000	
960'000		14'091.50		2	Bildung	855'000	
	960'000		14'091.50		netto Ausgaben		855'000
960'000		14'091.50		21700	Schulliegenschaften	855'000	
100'000		6'601.95			LED-Beleuchtung Mehrzweckhalle Mols	155'000	
160'000		7'489.55			Schulraumplanung		
700'000					Schulraumplanung Vorprojekt	700'000	
7'990'000	3'990'000	3'302'764.18	1'411'562.10	6	Verkehr	4'740'000	2'580'000
	4'000'000		1'891'202.08		netto Ausgaben		2'160'000
7'690'000	3'990'000	3'140'038.73	1'411'562.10	61500	Strassen, Brücken und Plätze	4'600'000	2'580'000
5'630'000		2'478'435.93			Seeuferweg	3'150'000	
		48'576.40			Sanierung Gafadurastrasse		
210'000		139'906.80			Sanierung Hinterlauistrasse 2022		
1'200'000		361'168.75			Sanierung Quartnerstrasse Quarten-Oberterzen	840'000	
300'000		16'115.20			Sanierung Hofstettenstrasse	355'000	
200'000		95'835.65			Sanierung Dorfstrasse Quarten	105'000	
150'000					Fussgängerquerung Bahnhof Unterterzen	150'000	
	3'990'000		1'411'562.10		Investitionsbeitrag Seeuferweg Kanton		2'580'000
300'000		162'725.45		62100	Öffentliche Verkehrsinfrastruktur	140'000	
300'000		162'725.45			Bushof Bahnhof Unterterzen	140'000	
3'545'000	3'180'000	1'252'760.64	690'898.73	7	Umweltschutz und Raumordnung	2'800'000	3'980'000
	365'000		561'861.91		netto Ausgaben		-1'180'000
				72000	Regionale Abwasserreinigungsanlagen		1'260'000
					Abwasserverband Walensee		1'260'000
125'000		68'943.60		72001	Kanalisation	560'000	
75'000					Kanalisation Hofstettenstrasse	190'000	
50'000		68'943.60			Kanalisation Gafadurastrasse		
					Regenwasser Entlastungsleitung Baumgartenweg	150'000	
					Pumpendruckleitung Rosengarten	220'000	
	300'000		229'520.73	72008	Finanzierungskonto		300'000
	300'000		229'520.73		Anschlussbeiträge von privaten Haushalten 2024		
					Anschlussbeiträge von privaten Haushalten 2025		300'000
3'420'000	2'880'000	1'183'817.04	461'378.00	74100	Gewässerverbauungen	2'240'000	2'420'000
3'420'000		1'179'185.19			Hochwasserschutz Murgbach	2'240'000	
		4'631.85			Hochwasserschutz Tüfrietbach		
1'200'000			244'176.95		Investitionsbeitrag Murgbach Bund		955'000



INVESTITIONSRECHNUNG

BUDGET 2024		RECHNUNG 2024		KONTO	INVESTITIONSRECHNUNG	BUDGET 2025	
Ausgaben	Einnahmen	Ausgaben	Einnahmen			Ausgaben	Einnahmen
	70'000				Investitionsbeitrag Tüfrietbach Bund		70'000
	1'050'000		216'271.00		Investitionsbeitrag Murgbach Kanton		835'000
	60'000				Investitionsbeitrag Tüfrietbach Kanton		60'000
	300'000				Investitionsbeitrag Murgbach Ortsgemeinde Murg		300'000
	200'000				Investitionsbeitrag Murgbach CH Mobilier		200'000
			930.05		Investitionsbeitrag von privaten Haushalten		

ZUSAMMENZUG NACH FUNKTIONEN

BUDGET 2024		RECHNUNG 2024		KONTO	INVESTITIONSRECHNUNG	BUDGET 2025	
Ausgaben	Einnahmen	Ausgaben	Einnahmen			Ausgaben	Einnahmen
12'495'000	7'170'000	4'569'616.32	2'102'460.83			8'693'000	6'563'000
	5'325'000		2'467'155.49		Zunahme der Nettoinvestitionen		2'130'000
				0	Allgemeine Verwaltung	128'000	3'000
				1	Öffentliche Ordnung und Sicherheit, Verteidigung	170'000	
960'000		14'091.50		2	Bildung	855'000	
7'990'000	3'990'000	3'302'764.18	1'411'562.10	6	Verkehr	4'740'000	2'580'000
3'545'000	3'180'000	1'252'760.64	690'898.73	7	Umweltschutz und Raumordnung	2'800'000	3'980'000

Folgende Kredite wurden im Budget 2025 gegenüber dem Budget 2024 erhöht:

LED-Beleuchtung Mehrzweckhalle Mols	Bruttokredit alt	100'000	Bruttokredit neu	160'000
Sanierung Hofstettenstrasse	Bruttokredit alt	300'000	Bruttokredit neu	370'000
Kanalisation Hofstettenstrasse	Bruttokredit alt	75'000	Bruttokredit neu	190'000





KREDITKONTROLLE LAUFENDE PROJEKTE

Investitions- bzw. Baukredite, die an der Bürgerversammlung, durch Urnenabstimmungen oder durch fakultatives Referendum gesprochen werden, sind in nachstehender Verpflichtungskreditkontrolle aufgeführt. Die Auflistung

gibt Auskunft darüber, ob die bewilligten Kredite eingehalten sind und wie weit angefangene Projekte und Baukredite fortgeschritten sind.

PROJEKT	GESAMTKREDIT	STAND 01.01.2024	VERÄNDERUNG	STAND 31.12.2024	RESTKREDIT
Bildung					
LED-Beleuchtung Mehrzweckhalle	160'000.00	0.00	6'601.95	6'601.95	153'398.05
Mols					
Schulraumplanung Vorprojekt	700'000.00	0.00	0.00	0.00	700'000.00
Verkehr					
Seeuferweg	4'244'000.00	2'879'942.60	1'066'873.83	3'946'816.43	297'183.57
Sanierung Quartnerstrasse	1'200'000.00	0.00	361'168.75	361'168.75	838'831.25
Quarten-Oberterzen					
Sanierung Hofstettenstrasse	370'000.00	0.00	16'115.20	16'115.20	353'884.80
Sanierung Dorfstrasse Quarten	200'000.00	0.00	95'835.65	95'835.65	104'164.35
Fussgängerquerung Bahnhof	150'000.00	0.00	0.00	0.00	150'000.00
Unterterzen					
Bushof Bahnhof Unterterzen	300'000.00	0.00	162'725.45	162'725.45	137'274.55
Umweltschutz und Raumordnung					
Investitionsbeitrag AV Walensee	6'100'000.00	5'762'000.00	0.00	5'762'000.00	338'000.00
Kanalisation Hofstettenstrasse	190'000.00	0.00	0.00	0.00	190'000.00
Hochwasserschutz Murgbach	1'500'000.00	738'754.80	717'807.19	1'456'561.99	43'438.01
Hochwasserschutz Tüfrietbach	330'000.00	470'473.00	4'631.85	475'104.85	-145'104.85

KREDITKONTROLLE ABGERECHNETE PROJEKTE

Die Auflistung der abgeschlossenen Investitionsprojekte gibt Auskunft über Investitions- bzw. Baukredite, die an früheren Bürgerversammlungen, durch Urnenabstimmungen oder durch fakultatives Referendum gesprochen

wurden und vollständig abgeschlossen sind. Weiter gibt die Liste Auskunft über die Gesamtkosten und allfällige Abweichungen vom ursprünglichen Kredit.

PROJEKT	GESAMTKREDIT	STAND 01.01.2024	VERÄNDERUNG	STAND 31.12.2024	RESTKREDIT
Bildung					
Schulraumplanung	250'000.00	86'364.60	7'489.55	93'854.15	156'145.85
Verkehr					
Sanierung Gafadurastrasse	300'000.00	319'790.45	48'576.40	368'366.85	-68'366.85
Sanierung Hinterlauistrasse	1'000'000.00	787'790.40	139'906.80	927'697.20	72'302.80
Umweltschutz und Raumordnung					
Kanalisation Gafadurastrasse	170'000.00	118'322.87	68'943.60	187'266.47	-17'266.47



BILANZ

KONTO	BEZEICHNUNG	01.01.2024	ZUWACHS	ABGANG	31.12.2024
1	Aktiven	40'739'764.18	7'140'893.58		47'880'657.76
10	Finanzvermögen	20'552'526.70	4'865'227.36		25'417'754.06
100	Flüssige Mittel	2'690'081.09	2'339'716.13		5'029'797.22
1000	Kassen	7'853.55		93.60	7'759.95
1001	Postkonti	2'560'401.13	2'138'151.68		4'698'552.81
1002	Banken	121'816.41	201'658.05		323'474.46
1004	Debit- und Kreditkarten	10.00			10.00
101	Forderungen	2'036'335.71	762'794.93		2'799'130.64
1010	Forderungen aus Lieferungen und Leistungen	304'052.45	29'174.40		333'226.85
1011	Kontokorrente mit Dritten	35'534.75	2'477.50		38'012.25
1012	Steuerforderungen	1'572'614.25	16'961.75		1'589'576.00
1013	Anzahlungen an Dritte	0.00	665'000.00		665'000.00
1014	Transferforderungen	124'134.26	49'181.28		173'315.54
104	Aktive Rechnungsabgrenzungen	208'629.90		60'789.70	147'840.20
1040	Personalaufwand	194.30		194.30	0.00
1041	Sach- und übriger Betriebsaufwand	100'000.00		100'000.00	0.00
1042	Steuern	435.60	37'404.60		37'840.20
1043	Transfers der Erfolgsrechnung	108'000.00	2'000.00		110'000.00
1044	Finanzaufwand / Finanzertrag	0.00			0.00
107	Langfristige Finanzanlagen	581'480.00	27'506.00		608'986.00
1070	Aktien und Anteilscheine	581'480.00	27'506.00		608'986.00
108	Sach- und immaterielle Anlagen Finanzvermögen	15'036'000.00	1'796'000.00		16'832'000.00
1080	Grundstücke Finanzvermögen	4'633'000.00	5'000.00		4'638'000.00
1084	Gebäude Finanzvermögen	10'403'000.00	1'791'000.00		12'194'000.00
14	Verwaltungsvermögen	20'187'237.48	2'275'666.22		22'462'903.70
140	Sachanlagen Verwaltungsvermögen	12'287'554.33	2'357'228.67		14'644'783.00
1401	Strassen, Verkehrswege	2'163'606.35	1'214'110.05		3'377'716.40
1402	Wasserbau	1'436'265.90		38'345.00	1'397'920.90
1403	Übrige Tiefbauten	2'043'569.51	118'519.47		2'162'088.98
1404	Hochbauten	1'461'372.55		110'612.00	1'350'760.55
1406	Mobilien	161'500.00		32'300.00	129'200.00
1407	Anlagen im Bau	5'021'240.02	1'205'856.15		6'227'096.17
142	Immaterielle Anlagen	164'754.50		3'709.45	161'045.05
1427	Immaterielle Anlagen in Realisierung	86'364.60		86'364.60	0.00
1429	Übrige immaterielle Anlagen	78'389.90	82'655.15		161'045.05
146	Investitionsbeiträge	7'734'928.65		77'853.00	7'657'075.65
1462	Investitionsbeiträge an Gemeinden und Zweckverbände	1'972'928.65		77'853.00	1'895'075.65
1468	Investitionsbeiträge an Anlagen im Bau	5'762'000.00			5'762'000.00



BILANZ

KONTO	BEZEICHNUNG	01.01.2024	ZUWACHS	ABGANG	31.12.2024
2	Passiven	40'739'764.18	7'140'893.58		47'880'657.76
20	Fremdkapital	17'671'075.14	5'199'507.66		22'870'582.80
200	Laufende Verbindlichkeiten	3'776'196.68	207'038.15		3'983'234.83
2000	Laufende Verbindlichkeiten aus Lieferungen und Leistungen	2'648'614.38	187'597.75		2'836'212.13
2003	Erhaltene Anzahlungen von Dritten	581'032.90	15'807.75		596'840.65
2005	Interne Kontokorrente	58'222.69		6'198.74	52'023.95
2006	Depotgelder und Kautionen	38'422.45		4'718.65	33'703.80
2009	Übrige laufende Verbindlichkeiten	449'904.26	14'550.04		464'454.30
201	Kurzfristige Finanzverbindlichkeiten	574'871.13		43'682.87	531'188.26
2011	Verbindlichkeiten gegenüber Gemeinden und Zweckverbänden	574'871.13		43'682.87	531'188.26
204	Passive Rechnungsabgrenzungen	429'753.95	4'448.45		434'202.40
2041	Sach- und übriger Betriebsaufwand	69'200.00		61'800.00	7'400.00
2042	Steuern	312'053.85		35'301.40	276'752.45
2044	Finanzaufwand / Finanzertrag	48'500.10	101'549.85		150'049.95
205	Kurzfristige Rückstellungen	64'141.10	15'302.20		79'443.30
2050	Kurzfristige Rückstellungen aus Mehrleistungen Personal	64'141.10	15'302.20		79'443.30
2059	Übrige kurzfristige Rückstellungen	0.00			0.00
206	Langfristige Finanzverbindlichkeiten	12'826'112.28	5'016'401.73		17'842'514.01
2064	Darlehen und Schuldscheine	11'634'400.00	4'929'200.00		16'563'600.00
2068	Passivierte Anschlussbeiträge	1'191'712.28	87'201.73		1'278'914.01
29	Eigenkapital	23'068'689.04	1'941'385.92		25'010'074.96
290	Spezialfinanzierungen im Eigenkapital	2'102'519.60	41'563.16		2'144'082.76
2900	Spezialfinanzierungen im Eigenkapital	2'102'519.60	41'563.16		2'144'082.76
291	Fonds im Eigenkapital	389'394.70		1'400.00	387'994.70
2910	Fonds im Eigenkapital	389'394.70		1'400.00	387'994.70
294	Reserven	18'155'392.71	1'901'222.76		20'056'615.47
2940	Ausgleichsreserve	18'155'392.71	1'901'222.76		20'056'615.47
299	Bilanzüberschuss /-fehlbetrag	2'421'382.03			2'421'382.03
2999	Kumulierte Ergebnisse der Vorjahre	2'421'382.03			2'421'382.03



ANTRÄGE DES GEMEINDERATES ZUM BUDGET UND STEUERPLAN 2025

Geschätzte Mitbürgerinnen und Mitbürger

Zum Budget und Steuerplan für das Jahr 2025 unterbreiten wir Ihnen folgende Anträge:

1. Das detaillierte Budget für das Jahr 2025 sei zu genehmigen.
2. Es seien für das Jahr 2025 folgende Steuern zu erheben:
 - 107% Einkommens- und Vermögenssteuern
 - 0,8‰ Grundsteuern

STEUERPLAN

	BUDGET 2024	RECHNUNG 2024	BUDGET 2025
Einfache Steuer 100 %	6'500'000.00	6'575'031.55	6'700'000.00
Steuerfuss	107%	107%	107%
Steuerertrag			
Einkommens- und Vermögenssteuern	6'955'000.00	7'035'282.64	7'170'000.00
Nachzahlungen	500'000.00	654'590.38	550'000.00
Korrektur Steuerfuss	0.00	0.00	0.00
Grundsteuern	1'020'000.00	1'070'351.20	1'070'000.00
Handänderungssteuern	400'000.00	470'386.95	410'000.00
Gewinn- und Kapitalsteuern	340'000.00	358'363.10	360'000.00
Grundstückgewinnsteuern	600'000.00	1'170'229.35	850'000.00
Quellensteuern	270'000.00	387'777.00	350'000.00



GELDFLUSSRECHNUNG

Betriebliche Tätigkeit	
Jahresergebnis	1'901'222.76
Abschreibungen Verwaltungsvermögen	343'157.00
Kursverluste/negative Wertberichtigungen Finanzvermögen	169'948.80
Einlagen in Fonds und Spezialfinanzierungen	58'609.62
Wertberichtigungen Darlehen Verwaltungsvermögen	0.00
Wertberichtigungen Beteiligungen Verwaltungsvermögen	0.00
Abschreibungen Investitionsbeiträge Verwaltungsvermögen	77'853.00
Einlagen in das Eigenkapital	0.00
Kursgewinne/positive Wertberichtigungen Finanzvermögen	-1'509'506.00
Auflösung passivierte Anschlussbeiträge	-142'319.00
Entnahmen aus Fonds und Spezialfinanzierungen	-18'446.46
Entnahmen aus Eigenkapital	0.00
Veränderungen Forderungen	-760'317.43
Veränderung aktive Rechnungsabgrenzungen Erfolgsrechnung	60'789.70
Veränderung Vorräte und angefangene Arbeiten	0.00
Veränderung laufende Verbindlichkeiten	207'038.15
Veränderung passive Rechnungsabgrenzungen Erfolgsrechnung	4'448.45
Veränderung kurzfristige Rückstellungen Erfolgsrechnung	15'302.20
Veränderung langfristige Rückstellungen Erfolgsrechnung	0.00
Geldfluss aus betrieblicher Tätigkeit	407'780.79
Investitionstätigkeit	
Investitionsausgaben Verwaltungsvermögen	-4'569'616.32
Investitionseinnahmen Verwaltungsvermögen	2'102'460.83
Veränderung aktive Rechnungsabgrenzungen Investitionsrechnung	0.00
Veränderung passive Rechnungsabgrenzungen Investitionsrechnung	0.00
Veränderung kurzfristige Rückstellungen Investitionsrechnung	0.00
Veränderung langfristige Rückstellungen Investitionsrechnung	0.00
Aktivierung Eingenleistungen	0.00
Geldfluss aus Investitionstätigkeit	-2'467'155.49
Finanzierungsüberschuss	-2'059'374.70
Finanzierungstätigkeit	
Kursverluste/negative Wertberichtigungen Finanzvermögen	-169'948.80
Kursgewinne/positive Wertberichtigungen Finanzvermögen	1'509'506.00
Veränderung kurzfristige Finanzanlagen	0.00
Veränderung langfristige Finanzanlagen	-27'506.00
Veränderung Sach- und immaterielle Anlagen Finanzvermögen	-1'796'000.00
Veränderung kurzfristige Finanzverbindlichkeiten	-43'682.87
Veränderung langfristige Finanzverbindlichkeiten	4'929'200.00
Veränderung Kontokorrente mit Dritten	-2'477.50
Geldfluss aus Finanzierungstätigkeit	4'399'090.83
Total Geldfluss	2'339'716.13
Bestand flüssige Mittel 01.01.2024	2'690'081.09
Bestand flüssige Mittel 31.12.2024	5'029'797.22
Zunahme flüssige Mittel	2'339'716.13



EIGENKAPITALNACHWEIS

Der Eigenkapitalnachweis zeigt die Ursachen der Veränderung des Eigenkapitals auf.

KONTO	BEZEICHNUNG	01.01.2024	ZUNAHME	ABNAHME	31.12.2024
2900	Spezialfinanzierungen im Eigenkapital	2'102'519.60	41'563.16		2'144'082.76
29001	Feuerwehr	225'438.04	25'181.00		250'619.04
29002	Abwasserreinigung	1'814'589.06	25'869.87		1'840'458.93
29003	Abfallentsorgung	26'005.40		17'046.46	8'958.94
29004	Kurtaxen	36'487.10	7'558.75		44'045.85
2910	Fonds im Eigenkapital	389'394.70		1'400.00	387'994.70
29101	Jugend- und Kulturfonds	129'064.55		1'400.00	127'664.55
29102	Ersatzabgaben für Parkplatzbauten	260'330.15			260'330.15
2940	Reserven	18'155'392.71	1'901'222.76		20'056'615.47
29400	Ausgleichsreserve	18'155'392.71	1'901'222.76		20'056'615.47
2999	Kumulierte Ergebnisse der Vorjahre	2'421'382.03			2'421'382.03
29990	Kumulierte Ergebnisse der Vorjahre	2'421'382.03			2'421'382.03
29	Total Eigenkapital	23'068'689.04	1'941'385.92		25'010'074.96

RÜCKSTELLUNGSSPIEGEL

Der Rückstellungsspiegel ist eine Aufstellung aller Rückstellungen für Aufwände der Gemeinde.

KONTO	BEZEICHNUNG / ZWECK	01.01.2024	ZUNAHME	ABNAHME	31.12.2024	KOMMENTAR
205	Kurzfristige Rückstellungen	64'141.10	15'302.20		79'443.30	
20500	Rückstellung Überzeit/Ferien	64'141.10	15'302.20		79'443.30	
	Total Rückstellungen	64'141.10	15'302.20		79'443.30	

GEWÄHRLEISTUNGSSPIEGEL

Im Gewährleistungsspiegel werden aufgeführt:

- Die Eventualverbindlichkeiten, insbesondere diejenigen, bei denen die Gemeinde zugunsten Dritter eine Verpflichtung eingeht, wie Bürgschaften, Garantieverpflichtungen oder Defizitgarantien;
- Weitere Tatbestände mit Eventualcharakter, wenn sie noch nicht als Rückstellungen verbucht wurden.

Diese Angaben können unter Umständen für die erweiterte Beurteilung der Vermögens-, Finanz- und Ertragslage von Bedeutung sein, da sie in der Finanzbuchhaltung nicht bilanziert sind.

Per 31. Dezember 2024 sind keinerlei solche Verpflichtungen vorhanden.



ANLAGESPIEGEL FINANZ- UND SACHANLAGEN DES FINANZVERMÖGENS

KONTO	ANSCHAFFUNGSKOSTEN		
	Stand per 01.01.2024	Zugänge (+) Abgänge (-) Umgl. (+/-)	Stand per 31.12.2024
107 Finanzanlagen	570'743.00	-157'000.00	413'743.00
1070 Aktien und Anteilscheine	570'743.00	-157'000.00	413'743.00
1071 Verzinsliche Anlagen	0.00	0.00	0.00
1072 Langfristige Forderungen	0.00	0.00	0.00
1079 Übrige langfristige Finanzanlagen	0.00	0.00	0.00
108 Sach- und immaterielle Anlagen FV	12'665'152.40	633'948.80	13'299'101.20
1080 Grundstücke FV	3'495'800.00	0.00	3'495'800.00
1084 Gebäude FV	9'169'352.40	633'948.80	9'803'301.20
1086 Mobilien FV	0.00	0.00	0.00
1089 Übrige Sach- und immaterielle Anlagen FV	0.00	0.00	0.00
Total	13'235'895.40	476'948.80	13'712'844.20

ANLAGESPIEGEL VERWALTUNGSVERMÖGEN

KONTO	ANSCHAFFUNGSKOSTEN		
	Stand per 01.01.2024	Zugänge (+) Abgänge (-) Umgl. (+/-)	Stand per 31.12.2024
140 Sachanlagen	13'715'060.38	2'689'186.67	16'404'247.05
1401 Strassen, Verkehrswege	2'458'588.10	1'296'064.05	3'754'652.15
1402 Wasserbau	1'533'765.40	0.00	1'533'765.40
1403 Übrige Tiefbauten	2'321'027.01	187'266.47	2'508'293.48
1404 Hochbauten	1'991'439.85	0.00	1'991'439.85
1406 Mobilien	389'000.00	0.00	389'000.00
1407 Anlagen im Bau	5'021'240.02	1'205'856.15	6'227'096.17
142 Immaterielle Anlagen	265'986.90	93'854.15	359'841.05
1427 Immaterielle Anlagen in Realisierung	86'364.60	-86'364.60	0.00
1429 Übrige immaterielle Anlagen	265'986.90	93'854.15	359'841.05
146 Investitionsbeiträge	8'031'865.40	0.00	8'031'865.40
1462 Gemeinden und Zweckverbände	2'269'865.40	0.00	2'269'865.40
1468 Anlagen im Bau	5'762'000.00	0.00	5'762'000.00
Total	22'012'912.68	2'783'040.82	24'795'953.50

ANLAGESPIEGEL PASSIVIERTE ANSCHLUSSBEITRÄGE

KONTO	ERHALTENE ANSCHLUSSBEITRÄGE		
	Stand per 01.01.2024	Zugänge (+) Abgänge (-)	Stand per 31.12.2024
2068 Passivierte Anschlussbeiträge			
206801 Anschlussbeiträge	1'423'173.93	229'520.73	1'652'694.66
Total	1'423'173.93	229'520.73	1'652'694.66



KUMULIERTE WERTENTWICKLUNG					BUCHWERT
Stand per 01.01.2024 (+/-)	Wertberichtigungen (-)	Wertaufholungen (+)	Abgänge (+/-) Umglied. (+/-)	Stand per 31.12.2024	Stand per 31.12.2024
10'737.00	0.00	177'506.00	7'000.00	195'243.00	608'986.00
10'737.00	0.00	177'506.00	7'000.00	195'243.00	608'986.00
0.00	0.00	0.00	0.00	0.00	0.00
0.00	0.00	0.00	0.00	0.00	0.00
0.00	0.00	0.00	0.00	0.00	0.00
2'370'847.60	-169'948.80	1'332'000.00	0.00	3'532'898.80	16'832'000.00
1'137'200.00	0.00	5'000.00	0.00	1'142'200.00	4'638'000.00
1'233'647.60	-169'948.80	1'327'000.00	0.00	2'390'698.80	12'194'000.00
0.00	0.00	0.00	0.00	0.00	0.00
0.00	0.00	0.00	0.00	0.00	0.00
2'381'584.60	-169'948.80	1'509'506.00	7'000.00	3'728'141.80	17'440'986.00

KUMULIERTE ABSCHREIBUNGEN					BUCHWERT
Stand per 01.01.2024 (+/-)	Planmässige Abschreibungen (-)	Ausserplanmässige Abschreibungen (-) Wertberichtigungen (-)	Abgänge (+/-) Umglied. (+/-)	Stand per 31.12.2024	Stand per 31.12.2024
-1'427'506.05	-331'958.00	0.00	0.00	-1'759'464.05	14'644'783.00
-294'981.75	-81'954.00	0.00	0.00	-376'935.75	3'377'716.40
-97'499.50	-38'345.00	0.00	0.00	-135'844.50	1'397'920.90
-277'457.50	-68'747.00	0.00	0.00	-346'204.50	2'162'088.98
-530'067.30	-110'612.00	0.00	0.00	-640'679.30	1'350'760.55
-227'500.00	-32'300.00	0.00	0.00	-259'800.00	129'200.00
0.00	0.00	0.00	0.00	0.00	6'227'096.17
-187'597.00	-11'199.00	0.00	0.00	-198'796.00	161'045.05
0.00	0.00	0.00	0.00	0.00	0.00
-187'597.00	-11'199.00	0.00	0.00	-198'796.00	161'045.05
-296'936.75	-77'853.00	0.00	0.00	-374'789.75	7'657'075.65
-296'936.75	-77'853.00	0.00	0.00	-374'789.75	1'895'075.65
0.00	0.00	0.00	0.00	0.00	5'762'000.00
-1'912'039.80	-421'010.00	0.00	0.00	-2'333'049.80	22'462'903.70

AUFGELÖSTE ANSCHLUSSBEITRÄGE				BUCHWERT
Stand per 01.01.2024 (-)	Planmässige Auflösungen (-)	Abgänge (+)	Stand per 31.12.2024	Stand per 31.12.2024
-231'461.65	-142'319.00	0.00	-373'780.65	1'278'914.01
-231'461.65	-142'319.00	0.00	-373'780.65	1'278'914.01





FINANZKENNZAHLEN

Nettoverschuldungsquotient	-45%	< 100%	Nettovermögen
Der Nettoverschuldungsquotient gibt an, welcher Anteil des Fiskalertrags, bzw. wie viele Jahrestanchen erforderlich wären, um die Nettoschuld abzutragen.		100 - 150%	genügend
		> 150%	schlecht
Selbstfinanzierungsgrad	90%	über 100%	ideal
Der Selbstfinanzierungsgrad zeigt an, in welchem Ausmass Neuinvestitionen durch selbsterwirtschaftete Mittel finanziert werden können. Ein Selbstfinanzierungsgrad unter 100 Prozent führt zu einer Netto-Neuverschuldung.		80 - 100%	gut bis vertretbar
		50 - 80%	problematisch
		< 50%	ungenügend
Zinsbelastungsanteil	1%	0 - 4%	gut
Der Zinsbelastungsanteil sagt aus, welcher Anteil des laufenden Ertrags durch den Zinsaufwand gebunden ist.		4 - 9%	genügend
		> 9%	schlecht
Nettoschuld pro Einwohner	CHF -1'253.63	< 0 CHF	Nettovermögen
Die Nettoschuld pro Einwohner wird als Gradmesser für die Verschuldung verwendet. Ein negativer Wert entspricht einem Nettovermögen pro Einwohner.		1 - 1'000 CHF	geringe Verschuldung
		1'001 - 2'500 CHF	mittlere Verschuldung
		2'501 - 5'000 CHF	hohe Verschuldung
		> 5'001 CHF	sehr hohe Verschuldung
Bruttoverschuldungsanteil	115%	< 50%	sehr gut
Der Bruttoverschuldungsanteil zeigt an, wie viele Prozente vom Finanzertrag benötigt werden, um die Bruttoschulden abzutragen. Er ist eine Grösse zur Beurteilung der Verschuldungssituation bzw. der Frage, ob die Verschuldung in einem angemessenen Verhältnis zu den erwirtschafteten Erträgen steht.		50 - 100%	gut
		100 - 150%	mittel
		150 - 200%	schlecht
		> 200%	kritisch
Investitionsanteil	23%	< 10%	schwache Tätigkeit
Der Investitionsanteil zeigt die Intensität der Investitionstätigkeit. Die Bruttoinvestitionen eines Jahres werden dabei an den Gesamtausgaben gemessen.		10 - 20%	mittlere Tätigkeit
		20 - 30%	starke Tätigkeit
		> 30%	sehr starke Tätigkeit
Kapitaldienstanteil	3%	< 5%	geringe Belastung
Der Kapitaldienstanteil gibt Auskunft darüber, wie stark der laufende Ertrag durch den Zinsdienst und die Abschreibungen belastet ist. Die Kennzahl ist die Messgrösse für die Belastung des Haushaltes durch Kapitalkosten.		5 - 15%	tragbare Belastung
		> 15%	hohe Belastung
Selbstfinanzierungsanteil	12%	> 20%	gut
Der Selbstfinanzierungsanteil gibt an, welcher Anteil des Ertrags zur Finanzierung der Investitionen aufgewendet wird. Er charakterisiert die Finanzkraft und den finanziellen Spielraum einer Gemeinde.		10 - 20%	mittel
		< 10%	schlecht



BETEILIGUNGSSPIEGEL

NAME DER EINHEIT / ORGANISATION	RECHTSFORM DER EINHEIT / ORGANISATION	TÄTIGKEITEN, ERFÜLLTE ÖFFENTLICHE AUFGABEN
Regionales Zivilstandsamt Sarganserland	Zusammenarbeit zwischen Gemeinden gemäss Vereinbarung	Führung des regionalen Zivilstandsamtes
Regionale Zivilschutzorganisation Sarganserland	Zusammenarbeit zwischen Gemeinden gemäss Vereinbarung	Führung der regionalen Zivilschutzorganisation Sarganserland, Führung der regionalen Zivilschutzstelle
Regionaler Führungsstab Walensee	Zusammenarbeit zwischen Gemeinden gemäss Vereinbarung	Führung Gemeindeführungsstab
Regionaler Führungsstab Sarganserland	Zusammenarbeit zwischen Gemeinden gemäss Vereinbarung	Führung Gemeindeführungsstab
Logopädische Vereinigung Sarganserland	Vereinigung	Abklärungen treffen und Durchführung von Therapien
Musikschule Sarganserland	Verein	Musikalischer Unterricht für Schüler und Schülerinnen
Werkjahr Sargans	Zusammenarbeit zwischen Gemeinden gemäss Vereinbarung	Vorbereitung auf den beruflichen Einstieg durch Vermittlung von Selbständigkeit, handwerklichen Fähigkeiten und Basiswissen
KITA Zottelbär	Zusammenarbeit zwischen Gemeinden gemäss Vereinbarung	Familienergänzende Kinderbetreuung
Mütter- und Väterberatung Sarganserland	Verein	Unterstützung bei der Betreuung und Gesunderhaltung des Kindes
Spitex Sarganserland	Zusammenarbeit zwischen Gemeinden gemäss Leistungsvereinbarung	Bietet Hilfe und Pflege allen angewiesenen Menschen zu Hause an
Soziale Dienste Sarganserland	Zweckverband	Führen der Berufsbeistandschaft, Sozial- und Suchtberatung, Kindes- und Erwachsenenschutzbehörde
Schulsozialarbeit	Zweckverband	Führung der Schulsozialarbeit
PrimaJob	Verein	Bietet Arbeits- und Integrationsprogramme für arbeitslose Sozialhilfebezüger, bzw. Ausgesteuerte an, Personalverleih, Personalvermittlung
Seerettungsdienst Walensee	Zusammenarbeit zwischen Kantonen und Gemeinden gemäss Vereinbarung	Sicherstellung der Seerettung und Hilfeleistung auf dem Walensee sowie Unterstützung der Seepolizei
Abwasserverband Walensee	Zweckverband in Liquidation	Bau, Betrieb und Unterhalt einer gemeinsamen Abwasserreinigungsanlage
Abwasserverband Glarnerland	Zweckverband	Bau, Betrieb und Unterhalt einer gemeinsamen Abwasserreinigungsanlage
Abwasserverband Seetal	Zweckverband	Bau, Betrieb und Unterhalt einer gemeinsamen Abwasserreinigungsanlage
Verein für Abfallentsorgung Buchs	Verein	Umweltschonende Behandlung und sinnvolle Verwertung von Abfällen im Rahmen der Abfallbewirtschaftung
Region Sarganserland-Werdenberg	Verein	Aufgaben im Sinn der Bundesgesetzgebung über die Regionalpolitik, Regionalplanung nach kantonalem Recht, öffentlicher Verkehr und Individualverkehr, weitere Belange von regionaler Bedeutung
Bootshafen Unterterzen AG	Aktiengesellschaft	Bau und Betrieb eines Bootshafens in Unterterzen. Die Gesellschaft kann Grundeigentum erwerben, überbauen, belasten, verwalten und veräussern.
Luftseilbahn Unterterzen – Flumserberg AG	Aktiengesellschaft	Bau und Betrieb von Bergbahnen auf dem Gebiet der Politischen Gemeinden Quarten und Flums; sie kann auch Nebengeschäfte betreiben, die im Zusammenhang mit diesen Transportanlagen stehen. Die Gesellschaft kann Liegenschaften, Anlagen und Rechte erwerben, veräussern, pachten oder verpachten sowie sich an ähnlichen Unternehmen beteiligen.



WESENTLICHE WEITERE MITEIGENTÜMER AN DER ORGANISATION	ANTEIL GEMEINDE QUARTEN	BUCHWERT	ANTEIL GEMEINDE QUARTEN 2024	GESAMTAUFWAND FÜR DIE LEISTUNGSERBRINGUNG
Gemeinden Kreis Sarganserland	In Prozent der Einwohnerzahlen	0.00	11'066.80	158'509.29
Gemeinden Kreis Sarganserland	In Prozent der Anzahl Schutzpflichtigen und in Prozent der Einwohnerzahlen	0.00	53'082.65	854'063.53
Gemeinden Walenstadt und Flums	In Prozent der Einwohnerzahlen	0.00	4'171.60	19'431.75
Gemeinden Kreis Sarganserland	In Prozent der Einwohnerzahlen	0.00	3'640.95	53'436.95
Gemeinden Kreis Sarganserland	1/3 des Betriebsdefizits gemäss Schülerzahl % des Betriebsdefizits gemäss Lektionen	0.00	76'967.85	1'090'387.70
Gemeinden Kreis Sarganserland	Anzahl Schüler und Schülerinnen und Anzahl Lektionen Grundschulung	0.00	146'492.80	2'419'791.40
Gemeinden Kreis Sarganserland	1/3 nach Gesamtschülerzahl 2/3 nach Anzahl Werkjahrschüler effektiv	0.00	33'369.70	353'486.88
Gemeinden Walenstadt und Flums	Pauschale Abgeltung	0.00	32'000.00	
Gemeinden Kreis Sarganserland	1/3 der Kosten nach Einwohnerzahlen 2/3 der Kosten nach Anzahl Geburten	0.00	16'334.60	288'567.24
Gemeinden Kreis Sarganserland	35% des Aufwandes in Prozent der Einwohnerzahl, nach KLV-Leistungen und nach hauswirtschaftlichen Leistungen	0.00	202'228.94	4'360'652.72
Gemeinden Kreis Sarganserland	1/3 der Kosten nach Einwohnerzahlen 2/3 der Kosten nach Fallzahlen	0.00	282'498.00	3'709'759.00
Gemeinden Walenstadt, Flums, Mels, Sargans und Vilters-Wangs	Nach beantragten Stellenprozenten	0.00	55'022.00	849'170.00
Gemeinden Kreis Sarganserland und Werdenberg	1/3 nach Einwohnerzahl, 2/3 nach Teilnehmer pro Monat	0.00	3'966.90	165'285.50
Kantone St. Gallen und Glarus sowie alle Ufergemeinden am Walensee	25% Kanton Glarus 75% Kanton St. Gallen, davon 25% Ufergemeinden zu gleichen Teilen	0.00	5'451.50	116'299.37
Gemeinde Glarus Nord	Betriebsbeitrag nach gemessener Abwassermenge	0.00	0.00	0.00
7 Gemeinden aus dem Kanton St. Gallen und dem Kanton Glarus	Betriebsbeitrag nach gemessener Abwassermenge	0.00	397'013.86	
Gemeinden Walenstadt, Flums und Mels	Betriebsbeitrag nach gemessener Abwassermenge	0.00	19'547.08	975'793.94
42 Gemeinden aus dem Sarganserland, Werdenberg, Rheintal, Fürstentum Liechtenstein	Nach gelieferter Abfallmenge	0.00	25'189.63	
Gemeinden Kreis Sarganserland und Werdenberg	In Prozent der Einwohner der Mitgliedergemeinden	0.00	24'579.00	
Weitere Aktionäre gemäss Aktienbuch	300 Namenaktien zu nominal CHF 500.00 pro Aktie (50% Beteiligung)	315'000.00		
Weitere Aktionäre gemäss Aktienbuch	500 Namenaktien zu nominal CHF 300.00 pro Aktie	267'500.00		



FINANZPLAN 2025-2029

Der Finanzplan soll den strategischen Gremien, insbesondere dem Gemeinderat, zur Entscheidungsfindung für die nächsten fünf Jahre dienen. Weiter soll er den Behörden als Führungsinstrument zur Verfügung stehen und die Möglichkeit eröffnen, frühzeitig mit geeigneten Massnahmen auf die sich abzeichnenden Schwachstellen im Finanzhaushalt reagieren zu können.

Naturgemäss ist er mit vielen Unsicherheitsfaktoren behaftet und kann daher nur die Richtung weisen, ohne jedoch Garantien abzugeben. Weitere Sparmassnahmen auf Bundes- und Kantonsebene, Aufgabenteilung Bund-Kanton-Gemeinde mit Kostenverlagerungen auf die Gemeinden, Auswirkungen von Volksabstimmungen, Währungsauswirkungen etc. – all das sind Faktoren, die sich auf die finanziellen Rahmenbedingungen sowohl positiv als auch negativ auswirken können.

Die Auswertungen der Finanzplanungen der letzten Jahre haben gezeigt, dass die Zuverlässigkeit aufgrund des sich ständig und rasch ändernden Umfeldes deutlich gesunken ist. Immerhin zeigt vor allem die Investitionsplanung auf, was machbar und was finanzierbar ist.

Hauptziel eines Finanzplanes ist es, zu hinterfragen, ob und wie die geplanten Investitionen während des Planungszeitraums finanziert werden können. Er zeigt auf, wie sich Beschlüsse von finanzieller Tragweite mittelfristig auf die Gemeindefinanzen auswirken.

Der kalkulierte, aber mit Unsicherheit behaftete Steuerfuss beträgt aufgrund der bekannten Investitionen in den Jahren 2025 bis 2029 zwischen 126% und 144%. Eine wichtige Grösse ist hingegen auch die Steuerkraft, welche in den letzten Jahren kontinuierlich zugenommen hat und einen gesunden Steuerhaushalt prognostizieren lässt.

Somit kann generell festgehalten werden, dass sich die Gemeinde Quartan nach wie vor in einer finanziell gesunden Lage befindet und die kommenden Ausgaben gut bewerkstelligt werden können.

Folgende Faktoren wurden der Planung zu Grunde gelegt:

Einwohnerzahl

Die angenommene Einwohnerzahl basiert auf den Daten von Ende 2024 sowie einer zurückhaltend gerechneten Zunahme von 25 Personen pro Jahr auf 3'175 Einwohner bis ins Jahr 2029.

Steuerfuss

Der Steuerfuss wird über die ganze Planungsperiode unverändert bei 107% belassen.

Zinsfuss

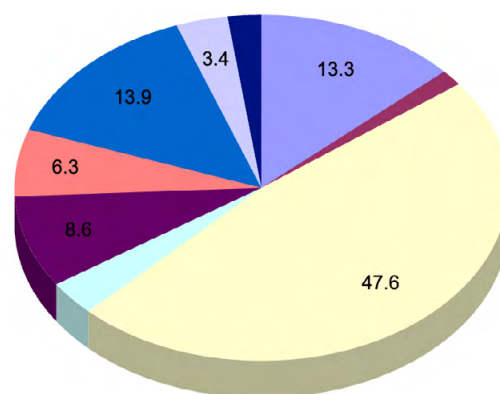
Dieser wurde sowohl für Schulden als auch Guthaben bei 1.0% festgelegt. Aufgrund des aktuellen und volatilen Umfeldes wurde dieser Satz über die gesamte Plandauer belassen.

Einfache Steuer

Die einfache Steuer wurde ebenfalls aufgrund der unbekanntem Entwicklung der Steuerkraft auf CHF 6,7 Mio. zusätzlich Nachzahlungen aus den Vorjahren für die gesamte Plandauer belassen. Hier steht die Konstanz der Einnahmen im Planungsfokus, während ein allfälliger Zuwachs sowie die steuertechnische Qualität an Steuerpflichtigen aufgrund der Wohnbautätigkeit unbekannt sind.

Nachfolgende Grafiken verdeutlichen in welchen Funktionen welche Belastungen anfallen und mit welchen Mitteln sie gedeckt werden.

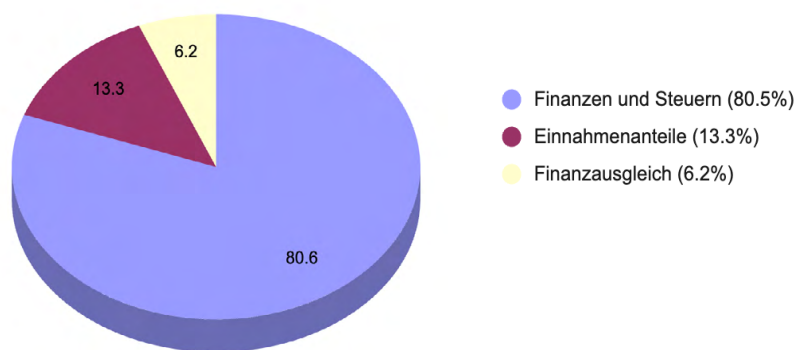
Nettoaufwendungen (Durchschnitt aller Planungsjahre)



- Allgemeine Verwaltung (13,3%)
- Öffentliche Ordnung und Sicherheit, Verteidigung (1,5%)
- Bildung (47,6%)
- Kultur, Sport und Freizeit (3,2%)
- Gesundheit (8,6%)
- Soziale Sicherheit (6,3%)
- Verkehr (13,9%)
- Umweltschutz und Raumordnung (3,4%)
- Volkswirtschaft (2,2%)



Deckung der Nettoaufwendungen (Durchschnitt aller Planungsjahre)



Reporting Erfolgsrechnung in CHF 1'000	2025	2026	2027	2028	2029
Nettoaufwand					
Allgemeine Verwaltung	1'747.5	1'770.0	1'787.7	1'805.6	1'823.6
Öffentliche Ordnung und Sicherheit, Verteidigung	196.7	198.7	200.6	202.7	204.7
Bildung	6'216.1	6'356.0	6'419.6	6'483.8	6'548.6
Kultur, Sport und Freizeit	428.7	433	437.3	441.7	446.1
Gesundheit	1'137.4	1'148.8	1'160.3	1'171.8	1'183.6
Soziale Sicherheit	826.4	834.7	843	851.4	860.0
Verkehr	1'618.1	1'851.4	1'917.9	1'976.2	2'024.1
Umweltschutz und Raumordnung	409	459.5	464.1	468.8	473.5
Volkswirtschaft	291	293.9	296.8	299.8	302.8
Finanzen und Steuern (ohne allgemeine Mittel)	18.8	209.9	248.6	286.9	321.4
Total Nettoaufwand	12'889.7	13'555.9	13'775.9	13'988.7	14'188.4
Allgemeine Mittel					
Gemeindesteuern	9'200.00	9'200.00	9'200.0	9'200.0	9'200.0
Einnahmenanteile	1'560.0	1'460.0	1'460.0	1'460.0	1'460.0
Finanzausgleich	759.7	462.4	455.6	700.5	1057.3
Total allgemeine Mittel	11'519.7	11'122.4	11'115.6	11'360.5	11'717.3
Aufwandüberschuss	1'370.0	2'433.5	2'660.3	2'628.2	2'471.1

Investitionsprogramm

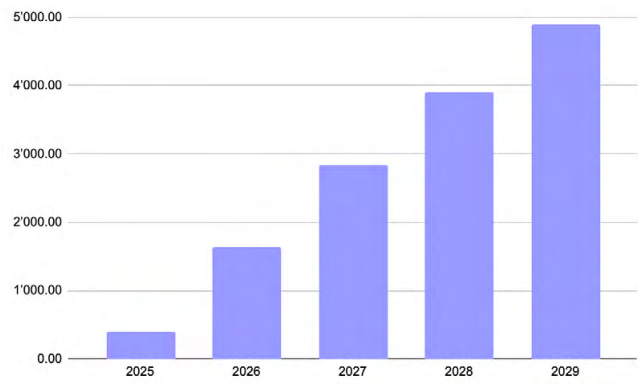
Die Politische Gemeinde weist ein Investitionsvolumen von netto total CHF 7'800'000.00 aus, wovon Nettoinvestitionen von rund CHF 730'000.00 auf spezialfinanzierte Bereiche fallen. Investitionskosten für die Sanierung/Erneuerung der Schulbauten sind in diesem Planprogramm mangels fundierter Kenntnisse noch nicht enthalten.

Nettoinvestitionen in CHF 1'000	2025	2026	2027	2028	2029
Allgemeine Verwaltung	125				
Feuerwehr	170				
Bildung	855				
Verkehr	2'160	1'400	1'150	800	760
Abwasserreinigung	560				
Umweltschutz und Raumordnung	-180				



Nachstehendes Diagramm zeigt die Entwicklung der Nettoschuld je Einwohner in Franken. Diese Kennzahl ist eine Beurteilungsgrösse für die kommunale Verschuldung gemessen an der Gemeindegrösse. Werte bis CHF 1'000.00 werden als tiefe Nettoverschuldung angesehen. Werte von CHF 1'000.00 bis CHF 5'000.00 gelten als mittlere Werte.

Nettoschuld je Einwohner





BERICHT DER GESCHÄFTSPRÜFUNGSKOMMISSION

Geschätzte Mitbürgerinnen und Mitbürger

Als Geschäftsprüfungskommission haben wir die Jahresrechnung der Politischen Gemeinde Quarten, bestehend aus Berichterstattung, Bilanz, Erfolgsrechnung, Investitionsrechnung, Geldflussrechnung und Anhang sowie die Amtsführung für das am 31. Dezember 2024 abgeschlossene Rechnungsjahr und das Budget 2025 geprüft.

Verantwortung des Gemeinderates

Der Gemeinderat ist für die Aufstellung der Jahresrechnung und des Budgets sowie die Amtsführung in Übereinstimmung mit den kantonalen und kommunalen gesetzlichen Vorschriften verantwortlich. Diese Verantwortung beinhaltet die Ausgestaltung, Implementierung und Aufrechterhaltung eines internen Kontrollsystems mit Bezug auf die Aufstellung der Jahresrechnung, die frei von wesentlichen falschen Angaben als Folge von Verstössen oder Irrtümern ist. Darüber hinaus ist der Gemeinderat für die Anwendung sachgemässer Rechnungslegungsmethoden sowie die Vornahme angemessener Schätzungen verantwortlich.

Verantwortung der Geschäftsprüfungskommission

Unsere Verantwortung ist es, aufgrund unserer Prüfung ein Prüfungsurteil über die Jahresrechnung und das Budget sowie die Amtsführung abzugeben. Wir haben unsere Prüfung in Übereinstimmung mit den gesetzlichen Vorschriften vorgenommen. Die Prüfung haben wir so zu planen und durchzuführen, dass wir hinreichende Sicherheit gewinnen, ob die Jahresrechnung frei von wesentlichen falschen Angaben ist. Eine Prüfung beinhaltet die Durchführung von Prüfungshandlungen zur Erlangung von Prüfungsnachweisen für die in der Jahresrechnung enthaltenen Wertansätze und sonstigen Angaben. Die Auswahl der Prüfungshandlungen liegt im pflichtgemässen Ermessen der Prüferin bzw. des Prüfers. Dies schliesst eine Beurteilung der Risiken wesentlicher falscher Angaben in der Jahresrechnung als Folge von Verstössen oder Irrtümern ein. Bei der Beurteilung dieser Risiken berücksichtigt die Prüferin bzw. der Prüfer das interne Kontrollsystem, soweit es für die Aufstellung

der Jahresrechnung von Bedeutung ist, um die den Umständen entsprechenden Prüfungshandlungen festzulegen, nicht aber um ein Prüfungsurteil über die Wirksamkeit des internen Kontrollsystems abzugeben. Die Prüfung umfasst zudem die Beurteilung der Angemessenheit der angewandten Rechnungslegungsmethoden, der Plausibilität der vorgenommenen Schätzungen sowie eine Würdigung der Gesamtdarstellung der Jahresrechnung. Wir sind der Auffassung, dass die von uns erlangten Prüfungsnachweise eine ausreichende und angemessene Grundlage für unser Prüfungsurteil bilden. Für die Prüfung der Jahresrechnung haben wir die Revisionsstelle BDO beauftragt. Die Prüfergebnisse der Revisionsstelle BDO haben wir für unser Prüfungsurteil berücksichtigt.

Prüfungsurteil

Nach unserer Beurteilung entsprechen die Jahresrechnung und die Amtsführung für das am 31. Dezember 2024 abgeschlossene Rechnungsjahr sowie das Budget 2025 den kantonalen und kommunalen gesetzlichen Vorschriften.

Aufgrund unserer Prüfungstätigkeit stellen wir folgende Anträge:

- Die Jahresrechnung 2024 der Politischen Gemeinde Quarten sei zu genehmigen.
- Die Anträge des Rates über Budget und Steuerfuss für das Rechnungsjahr 2025 seien zu genehmigen.

Unterterzen, 26. Februar 2025

Geschäftsprüfungskommission

Beat Nadig, Präsident und Schreiber
Thomas Trawnika
Roger Broder
Thomas Tschirky
Sascha Ludwig



PRÜFUNGS- UND GENEHMIGUNGSVERMERKE

Für die Richtigkeit der Rechnung:

Unterterzen, 13. Februar 2025

Finanzverwaltung Quarten

Thomas Vils

Leiter Finanzverwaltung

Vorstehende Jahresrechnung, das Budget und der Steuerplan wurden von der Bürgerschaft anlässlich der Bürgerversammlung vom 8. April 2025 genehmigt.

Unterterzen, 8. April 2025

Vorstehende Jahresrechnung, das Budget und der Steuerplan wurden vom Gemeinderat geprüft und gutgeheissen.

Unterterzen, 13. Februar 2025

Gemeinderat Quarten

Erich Zoller

Gemeindepräsident

Albin Gätzi

Gemeinderatsschreiber

Versammlungsleiter

Stimmenzählende

Stimmenzählende

Vorstehende Jahresrechnung, das Budget und der Steuerplan wurden von der Geschäftsprüfungskommission geprüft und für richtig befunden.

Unterterzen, 26. Februar 2025

Geschäftsprüfungskommission

Beat Nadig, Präsident

Thomas Trawnika

Roger Broder

Thomas Tschirky

Sascha Ludwig

Protokollführer



